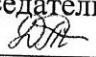


Министерство образования, науки и молодёжной политики Краснодарского края  
Государственное бюджетное профессиональное образовательное учреждение  
Краснодарского края  
«Усть-Лабинский социально-педагогический колледж»

**Комплект контрольно-оценочных средств**  
**по профессиональному модулю**  
**ПМ.01 Организационно-управленческая деятельность**  
в рамках основной профессиональной образовательной программы (ОПОП)  
по специальности СПО  
51.02.02 Социально-культурная деятельность (по видам)

Усть-Лабинск, 2022



ОДОБРЕНА  
на заседании УМО преподавателей  
гуманитарного профиля  
Протокол от «23» мая 2022 г. №18  
Председатель УМО  
  
Т.С. Дьяченко



директор ГБПОУ КК УСПК  
А.А.Филоновский

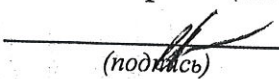
РАССМОТРЕНА  
на заседании педагогического совета  
Протокол от 31.05.2022 г. № 13

Комплект контрольно-оценочных средств по профессиональному модулю ПМ.01 Организационно-управленческая деятельность разработан на основе Федерального государственного образовательного стандарта (далее – ФГОС) по специальности среднего профессионального образования (далее СПО) 51.02.02 Социально-культурная деятельность (по видам) - приказ Министерства образования и науки РФ от 27.10.2014 № 1356, зарегистр. в Минюсте РФ 24.11.2014 № 34892; укрупненная группа 51.00.00 культуроведение и социокультурные проекты.

Организация-разработчик: Государственное бюджетное профессиональное образовательное учреждение Краснодарского края «Усть-Лабинский социально-педагогический колледж»

Разработчик:  
Яриш А.В., преподаватель ГБПОУ КК УСПК, квалификация по диплому:  
экономист-менеджер 

Эксперты от работодателя:  
Гудина Н.В., директор МАУК «Усть-Лабинский городской Дом культуры» Усть-Лабинского городского поселения, квалификация по диплому: менеджер социально-культурной деятельности

  
(подпись)





## РЕЦЕНЗИЯ

на комплект оценочных средств по профессиональному модулю ПМ. 01  
Преподавание по программам начального общего образования,  
разработанный преподавателем ГБПОУ КК УСПК  
**Яриш Алиной Викторовной**

Комплект оценочных средств по профессиональному модулю ПМ. 01 Организационно-управленческая деятельность разработан в соответствии с требованиями Федерального государственного образовательного стандарта среднего профессионального образования для специальности 51.02.02 Социально-культурная деятельность (по видам) и представляет собой совокупность материалов для установления уровня и качества достижения обучающимися результатов обучения.

В структуре комплекта оценочных средств представлены следующие элементы:

- паспорт комплекта оценочных средств;
- комплект оценочных средств для проведения текущего контроля и промежуточной аттестации по междисциплинарному курсу (МДК.01.01 Организация социально-культурной деятельности),
- комплект оценочных средств по учебным и производственным практикам; комплект оценочных средств для проведения экзамена (квалификационного).

Представленный комплекс оценочных средств ПМ. 01 Организационно-управленческая деятельность содержит, имеет практическую направленность, включает достаточное количество разнообразных элементов, направленных на проверку в том числе теоретических знаний студентов, позволяет объективно оценить уровень знаний, умений, практического опыта, общих и профессиональных компетенций обучающихся и их соответствие требованиям ФГОС СПО по данной специальности.

Оценочные средства позволяют стимулировать познавательную активность обучающихся за счёт разнообразных форм заданий, их разного уровня сложности, наличие материалов само- и взаимооценивания, адекватно оценивать уровень знаний студентов по профессиональному модулю.

Задания, представленные в комплекте оценочных средств, максимально приближены к условиям будущей профессиональной деятельности, а именно разработка фрагмента положения клубного формирования, разработка планов проведения мероприятий и разработка фрагмента бизнес-плана.

Рецензируемый пакет оценочных средств рекомендуется для использования в качестве диагностического инструментария при реализации ПМ. 01 Организационно-управленческая деятельность.

Рецензент: Гудина Н.В., директор МАУК «Усть-Лабинский городской Дом культуры» Усть-Лабинского городского поселения, квалификация по диплому: менеджер социально-культурной деятельности  
25.05.2022 г.



Н.В. Гудина



РОССИЙСКАЯ ФЕДЕРАЦИЯ

Автономная некоммерческая организация  
«Большая Перемена»

## УДОСТОВЕРЕНИЕ

О ПОВЫШЕНИИ КВАЛИФИКАЦИИ

772417738441

*Документ о квалификации*

Регистрационный номер

БП-2065/22

Город

Москва

Дата выдачи

16 – 27 сентября 2022 г.

Настоящее удостоверение свидетельствует о том, что

**ЯРИШ АЛИНА ВИКТОРОВНА**

прошел(-а) обучение

в Автономной некоммерческой организации  
«Большая Перемена»

по программе повышения квалификации

«Наставничество подростков: технологии развития талантов  
и формирования успешности»

в объеме 36 (тридцать шесть) часов



Руководитель

Секретарь

*[Signature]*  
Н.А. Мандрова

*[Signature]*  
К.Н. Ковязина



РОССИЙСКАЯ ФЕДЕРАЦИЯ

Федеральное государственное бюджетное  
образовательное учреждение  
«Всероссийский детский центр «Смена»»

## УДОСТОВЕРЕНИЕ

О ПОВЫШЕНИИ КВАЛИФИКАЦИИ

232419493750

*Документ о квалификации*

Регистрационный номер  
1378

Города  
г.о. г.-к. Анапа, с. Сукко

Дата выдачи  
29 мая 2023 года

Настоящее удостоверение свидетельствует о том, что

**Яриш**

**Алина Викторовна**

прошел(а) повышение квалификации  
с 02.05.2023 года по 22.05.2023 года

по дополнительной профессиональной программе

«Организация воспитательной работы в образовательных  
организациях системы среднего профессионального  
образования»

в объеме

88 часов



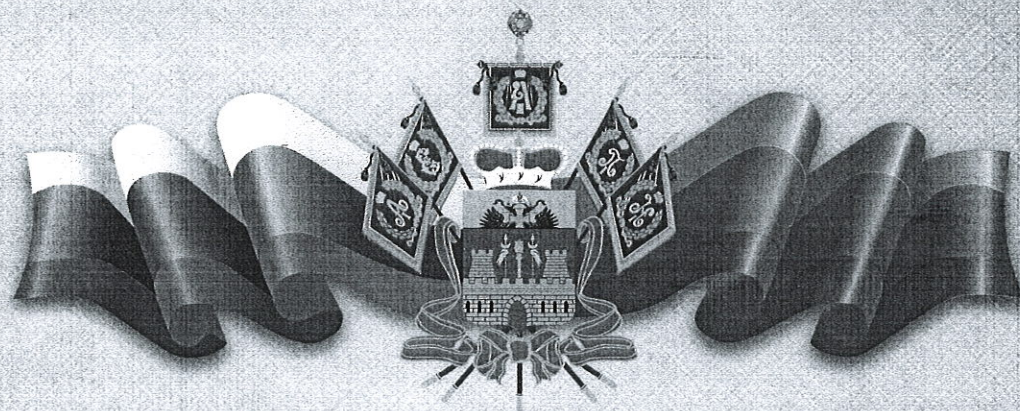
Руководитель

Секретарь

Резник А.П.

Рошина Н.В.





# БЛАГОДАРСТВЕННОЕ ПИСЬМО

Министерство образования, науки и молодежной политики  
Краснодарского края

*поощряет*

**Яриш**  
**Алину Викторовну,**

преподавателя  
государственного бюджетного профессионального  
образовательного учреждения Краснодарского края  
«Усть-Лабинский социально-педагогический колледж»

за добросовестный труд,  
достижения и заслуги в сфере образования

Первый  
заместитель министра



С.В. Пронько



Приказ от 27 сентября 2023 г. № 2809  
г. Краснодар





ДЕПУТАТ ГОСУДАРСТВЕННОЙ ДУМЫ  
ФЕДЕРАЛЬНОГО СОБРАНИЯ РОССИЙСКОЙ ФЕДЕРАЦИИ

# БЛАГОДАРСТВЕННОЕ ПИСЬМО

**Яриш  
Алине Викторовне**

за подготовку победителей и призёров во всероссийских и  
краевых конкурсах и постоянный вклад в развитие  
молодых профессионалов.

Депутат Государственной Думы  
Федерального Собрания  
Российской Федерации

**А.В. Вороновский**



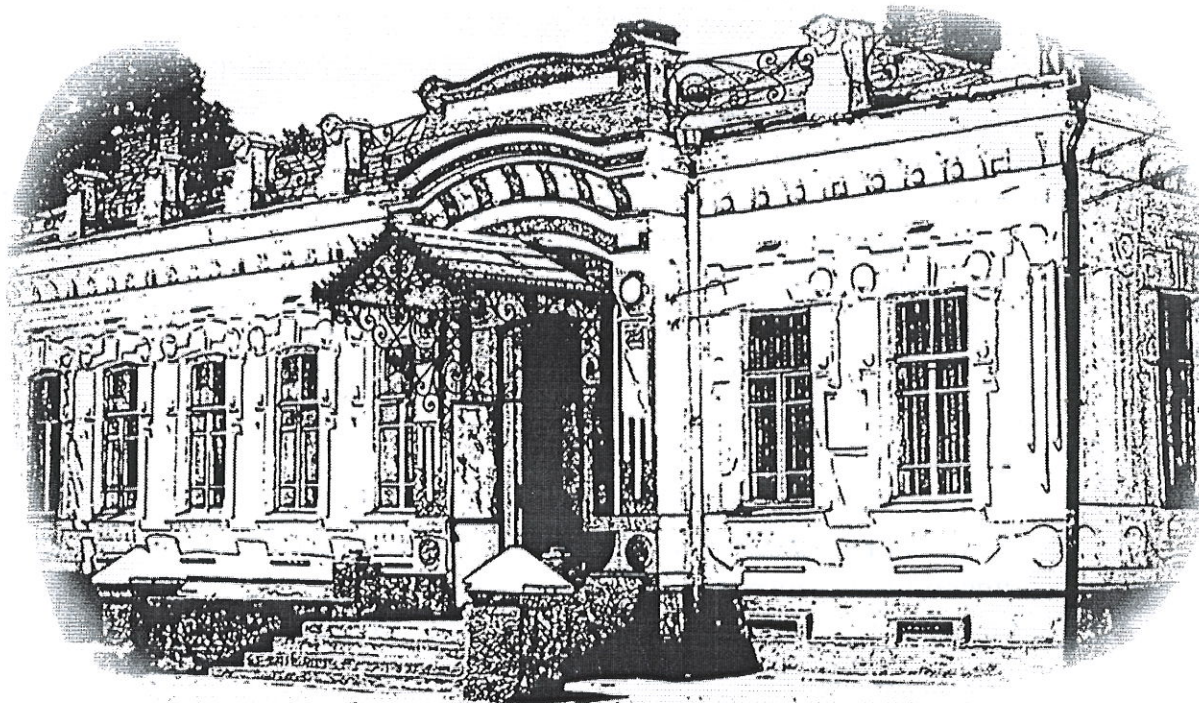
Москва, 2023



МИНИСТЕРСТВО ОБРАЗОВАНИЯ, НАУКИ И МОЛОДЁЖНОЙ ПОЛИТИКИ  
КРАСНОДАРСКОГО КРАЯ  
ГОСУДАРСТВЕННОЕ БЮДЖЕТНОЕ ПРОФЕССИОНАЛЬНОЕ ОБРАЗОВАТЕЛЬНОЕ  
УЧРЕЖДЕНИЕ КРАСНОДАРСКОГО КРАЯ  
«УСТЬ-ЛАБИНСКИЙ СОЦИАЛЬНО-ПЕДАГОГИЧЕСКИЙ КОЛЛЕДЖ»


**МЕТОДИЧЕСКИЕ УКАЗАНИЯ  
ПО ВЫПОЛНЕНИЮ ВЫПУСКНЫХ  
КВАЛИФИКАЦИОННЫХ РАБОТ  
(ДИПЛОМНЫХ РАБОТ)  
ПО СПЕЦИАЛЬНОСТИ:**

**51.02.02. Социально-культурная деятельность (по видам)**



Усть-Лабинск  
2023-2024 учебный год



ОДОБРЕНА  
на заседании УМО преподавателей  
гуманитарного профиля  
Протокол от «15» 11 2023 г. № 7  
Председатель УМО  
 Т.С. Дьяченко

УТВЕРЖДЕНА  
директор ГБПОУ КК УСПК  
«12» 2023 г.

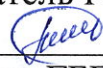



РАССМОТРЕНА  
на заседании педагогического совета  
Протокол от 21.12. 2023 г. № 3

## АННОТАЦИЯ


В методических указаниях изложены основные требования, предъявляемые к выполнению выпускных квалификационных работ (дипломных работ) по специальности: 51.02.02. Социально-культурная деятельность (по видам) для студентов очного обучения. Методические указания содержат рекомендации по оформлению дипломных работ, критерии оценки выпускной квалификационной работы. Приводятся все необходимые образцы основных составных частей дипломной работы, а также полный перечень обязательных материалов к ним, имеются приложения с образцами оформления задания на дипломную работу, отзыва научного руководителя, рецензия на выпускную квалификационную работу. Также в методических указаниях описаны общие правила оформления текста дипломной работы: размер шрифта, интервала, полей, правила оформления заголовков, введения, глав, сносок, таблиц и рисунков, также изложены требования к оформлению списка использованных источников.

Составители:

Мелешко И.Н., преподаватель ГБПОУ КК УСПК, квалификация по диплому:  
режиссер шоу-программ   
Яриш А.В., преподаватель ГБПОУ КК УСПК, квалификация по диплому:  
экономист-менеджер 

Рецензенты:

Н.А. Плотникова, заместитель директора по НМР 

Е.В. Мельникова, директор РМБУК «Районный Дворец культуры «Кубань»,  
Усть-Лабинского района 

Печатается по решению научно-методического совета ГБПОУ КК УСПК





## РЕЦЕНЗИЯ

на методические указания по выполнению выпускных квалификационных работ (дипломных работ) по специальности:

51.02.02. Социально-культурная деятельность (по видам),  
выполненную преподавателями Яриш Алиной Викторовной  
и Мелешко Ириной Николаевной

Разработчиками представлен комплект документов, включающий: введение, общие положения, положения об организации разработки тематики и выполнения выпускных квалификационных работ, требования к выпускной квалификационной работе, положения о защите выпускных квалификационных работ, положения о рецензировании выпускных квалификационных работ, положения о хранении выпускных квалификационных работ, требования к структуре выпускной квалификационной работы и к ее оформлению, требования к оформлению таблиц, схем, рисунков, диаграмм и графиков, требования к оформлению приложений, рекомендации к подготовке и оформлению презентаций, примеры описания библиографического аппарата литературы и источников, примеры составления доклада выпускной квалификационной работы, а также перечень приложений, включающий в себя: примерную тематику выпускных квалификационных работ специальности: 51.02.02 Социально-культурная деятельность (по видам), образец оформления отзыва руководителя на дипломную работу, образец оформления рецензии на выпускную квалификационную работу, образец оформления задания на выпускную квалификационную работу (дипломную работу), образец оформления содержания работы, образец оформления введения работы, образец оформления теоретической части работы, образец выполнения практической части работы, образец оформления заключения работы, образец оформления списка использованных источников, образец оформления приложений выпускной квалификационной работы, образец оформления доклада, компоненты методологического аппарата исследования ВКР по теме, индивидуальный лист нормоконтроля выполнения ВКР, лист учета консультаций по выполнению ВКР, лист нормоконтроля.

Методические указания представляют собой логически структурированное и содержательное руководство по выполнению выпускных квалификационных работ (дипломных работ) по специальности: 51.02.02. Социально-культурная деятельность (по видам). Материал изложен простым и доступным языком. Достоинством методических указаний является большое количество приложений, содержащих примеры, которые окажут огромную поддержку выпускникам при подготовке ВКР.

Рассмотрев представленные материалы, рецензент пришел к следующим выводам: при изучении материала методических указаний студент получит знания в решении профессиональных задач; приобретет навыки использования методов теоретического анализа и практического



исследования в реализации дипломного мероприятия.

Таким образом, структура, содержание, направленность, объем и качество методических указаний по выполнению выпускных квалификационных работ (дипломных работ) по специальности: 51.02.02. Социально-культурная деятельность (по видам) отвечают предъявляемым требованиям. На основании проведенного рецензирования можно сделать заключение, что данные методические указания, разработанные преподавателями ГБПОУ КК УСПК Яриш А.В. и Мелешко И.Н. соответствует требованиям образовательного стандарта, современным требованиям рынка труда.

Рецензент: Е.В. Мельникова, директор РМБУК «Районный Дворец культуры «Кубань», Усть-Лабинского района

«13» 11 2023 г.



*Е.В. Мельникова*



## СОДЕРЖАНИЕ

Введение.....	5
1. Общие положения.....	6
2. Организация разработки тематики и выполнения выпускных квалификационных работ.....	7
3. Требования к выпускной квалификационной работе.....	10
4. Защита выпускных квалификационных работ.....	12
5. Рецензирование выпускных квалификационных работ.....	14
6. Хранение выпускных квалификационных работ.....	15
7. Структура выпускной квалификационной работе и требования к ее оформлению.....	16
8. Требования к оформлению выпускной квалификационной работы.....	21
9. Требования к оформлению таблиц, схем, рисунков, диаграмм и графиков.....	24
10. Оформление приложений.....	27
11. Рекомендации к подготовке и оформлению презентаций.....	28
12. Примеры описания библиографического аппарата литературы и источников.....	30
13. Составление доклада выпускной квалификационной работы.....	33
Приложения.....	34
<i>Приложение 1. Примерная тематика выпускных квалификационных работ специальности: 51.02.02 Социально-культурная деятельность (по видам).....</i>	<i>35</i>
<i>Приложение 2. Образец оформления отзыва руководителя на дипломную работу.....</i>	<i>37</i>
<i>Приложение 3. Образец оформления рецензии на выпускную квалификационную работу.....</i>	<i>39</i>



<i>Приложение 4. Образец оформления задания на выпускную квалификационную работу (дипломную работу).....</i>	<i>41</i>
<i>Приложение 5. Образец оформления содержания работы.....</i>	<i>43</i>
<i>Приложение 6. Образец оформления введения работы.....</i>	<i>44</i>
<i>Приложение 7. Образец оформления теоретической части работы.....</i>	<i>46</i>
<i>Приложение 8. Образец выполнения практической части работы.....</i>	<i>49</i>
<i>Приложение 9. Образец оформления заключения работы.....</i>	<i>53</i>
<i>Приложение 10. Образец оформления списка использованных источников.....</i>	<i>55</i>
<i>Приложение 11. Образец оформления приложений выпускной квалификационной работы.....</i>	<i>56</i>
<i>Приложение 12. Образец оформления доклада.....</i>	<i>65</i>
<i>Приложение 13. Компоненты методологического аппарата исследования ВКР по теме.....</i>	<i>66</i>
<i>Приложение 14. Индивидуальный лист нормоконтроля выполнения ВКР...</i>	<i>67</i>
<i>Приложение 15. Лист учета консультаций по выполнению ВКР.....</i>	<i>68</i>
<i>Приложение 16. Лист нормоконтроля.....</i>	<i>69</i>



## ВВЕДЕНИЕ

Учебным планом и программой подготовки студентов предусмотрена многосторонняя теоретическая и практическая подготовка специалиста к его будущей профессионально-производственной и научно-исследовательской деятельности. При этом большое значение имеют не только лекционные, семинарские, практические и лабораторные занятия, производственная практика, но и углубленная самостоятельная работа студента с научной литературой, приобретение знаний и опыта. Выполнение выпускной квалификационной работы помогает расширить знания студента, усилить понимание им существа изучаемых проблем, сформировать убеждение в необходимости постоянного творческого, исследовательского развития специалиста социально-культурной деятельности.

Самостоятельные научные исследования требуют к себе серьезного и вдумчивого отношения, систематической и углубленной работы. Выполняя работу по выбранной теме, студент должен умело использовать полученные специальные теоретические знания, закрепить и расширить их. В этом отношении большое значение имеют подбор и детальное изучение литературных и справочных источников, изучение опыта работы учреждений, фирм, специализирующихся в области организации культурно-досуговой деятельности.

5

В процессе выполнения работы студент приобретает необходимые специалисту навыки: умение отбирать и критически оценивать нужный материал, пользоваться специальной литературой, анализировать имеющиеся данные, сопоставлять факты, разрабатывать методику и проводить научный эксперимент, делать теоретические и практические выводы.

Основными задачами выполнения дипломной работы студентами ГБПОУ КК УСПК являются:

- систематизация, закрепление и углубление теоретических знаний и практического опыта;
- развитие умений и навыков работы с различными видами специальной литературы;
- применение усвоенных знаний при решении конкретных научных и практических задач;
- развитие навыков самостоятельной работы;
- овладение методами экспериментального исследования;
- развитие умений грамотно и четко излагать мысли;
- применение усвоенных знаний при принятии решения в стандартных и нестандартных ситуациях во время организации культурно-досуговой деятельности;
- развитие навыков ориентирования в нормативных актах, в выборе типовых методов и способов решения профессиональных задач социально-культурной деятельности, оценке их эффективности и качества.



## 1. ОБЩИЕ ПОЛОЖЕНИЯ

1.1. Выпускная квалификационная работа (далее – ВКР) является одним из видов аттестационных испытаний выпускников, завершающих обучение по основной профессиональной образовательной программе среднего профессионального образования программе подготовки специалистов среднего звена.

1.2. Выпускная квалификационная работа – это итоговая аттестационная, самостоятельная учебно-исследовательская работа обучающегося, выполненная им на выпускном курсе, оформленная с соблюдением необходимых требований и представленная по окончании обучения к защите перед государственной экзаменационной комиссией.

1.3. Выполнение выпускной квалификационной работы призвано способствовать систематизации и закреплению полученных студентом знаний, умений и компетенций.

1.4. Защита выпускной квалификационной работы проводится с целью выявления соответствия уровня и качества подготовки выпускников в соответствие с ФГОС и дополнительным требованиям образовательного учреждения по специальности и готовности выпускника к профессиональной деятельности.

1.5. Выпускная квалификационная работа для специальности 51.02.02. Социально-культурная деятельность (по видам) выполняется в форме дипломной работы.

1.6. Выпускная квалификационная работа должна иметь актуальность, новизну и практическую значимость и выполняться по возможности по предложениям (указам) организаций или образовательных учреждений и соответствовать содержанию профессионального модуля ПМ.02 Организационно-творческая деятельность (организация культурно-досуговой деятельности) (согласно ФГОС СПО).



## 2. ОРГАНИЗАЦИЯ РАЗРАБОТКИ ТЕМАТИКИ И ВЫПОЛНЕНИЯ ВЫПУСКНЫХ КВАЛИФИКАЦИОННЫХ РАБОТ

2.1. Тематика ВКР формируется в соответствии с присваиваемой выпускникам квалификацией.

2.2. Темы ВКР разрабатываются преподавателями колледжа совместно со специалистами предприятий или организаций, заинтересованных в разработке данных тем, и рассматриваются соответствующими учебно-методическими объединениями. Количество тем, выполняемых по заявкам предприятий, организаций, учреждений должно составлять от 30% до 50%. При этом тематика выпускной квалификационной работы должна соответствовать содержанию профессионального модуля ПМ.02 Организационно-творческая деятельность (организация культурно-досуговой деятельности), входящего в образовательную программу среднего профессионального образования.

2.3. Тема ВКР может быть предложена студентом при условии обоснования им целесообразности ее разработки.

2.4. Темы ВКР должны отвечать современным требованиям развития науки, техники, производства, экономики, культуры и образования.

Ежегодное обновление тем выполняемых ВКР должно составлять не менее 30% (обновление считается путем сравнения тем по приказу о назначении руководителей и закреплении тем выпускных квалификационных работ с аналогичным приказом прошлого года). Темы научно-исследовательского характера должны составлять не менее 10%, комплексные, междисциплинарные темы – не менее 5%.

Тематика ВКР в сфере социально-культурной деятельности должна быть направлена на решение следующих профессиональных задач:

- подготовленность студента самостоятельно решать практические задачи в области социально-культурной деятельности;
- закрепление полученных профессиональных и общих компетенций в области научно-исследовательской деятельности, обеспечивающей активное включение студентов в процесс социально-культурного проектирования;
- осмысление избранной темы;
- детальный подбор и изучение специальной и художественной литературы, справочных, научных, научно-популярных, нормативно-правовых, учебно-методических источников и периодических изданий;
- обоснование актуальности рассматриваемой проблемы;
- разработка вариантов решения поставленных проблем.

2.5. Директором колледжа назначаются руководители ВКР. Одновременно, кроме основного руководителя, могут быть назначены консультанты по отдельным частям (вопросам) ВКР.

2.6. Закрепление тем ВКР (с указанием руководителей и сроков выполнения) за студентами оформляется приказом директора колледжа на



основании личного заявления студента не позднее 10 ноября для очной формы обучения.

2.7. Ответственность за содержание тем, заданий и графиков выполнения ВКР несет научный руководитель. Согласование на соответствие требованиям ФГОС СПО, разработанных заданий, основных показателей оценки результатов выполнения работы осуществляется на заседании учебно-методического объединения. Заместитель директора по научно-методической работе отвечает за организацию процесса согласования ВКР требованиям ФГОС СПО.

2.8. По утвержденной теме руководитель ВКР разрабатывает совместно со студентом индивидуальное задание подготовки и выполнения ВКР.

2.9. В отдельных случаях допускается выполнение ВКР группой студентов. При этом индивидуальные задания выдаются каждому студенту.

2.10. Задания на ВКР выдаются студенту не позднее, чем за две недели до начала преддипломной практики.

2.11. Общее руководство и контроль над ходом выполнения ВКР осуществляет заместитель директора по учебной работе. Заведующие и методисты отделений, председатели учебно-методических объединений осуществляют контроль в соответствии с должностными обязанностями.

2.12. Основными функциями руководителя ВКР являются:

– разработка индивидуальных заданий подготовки и выполнения ВКР;  
– консультирование по вопросам содержания и последовательности выполнения ВКР (назначение и задачи, структура и объем работы, принципы разработки и оформления в соответствии с методическими рекомендациями по организации и защиты ВКР, примерное распределение времени на выполнение отдельных частей ВКР);

– оказание помощи студенту в подборе необходимой литературы;

– контроль хода выполнения ВКР;

– подготовка письменного отзыва на ВКР (в отзыве руководителя ВКР указываются характерные особенности работы, ее достоинства и недостатки, а также отношение обучающегося к выполнению ВКР, проявленные (не проявленные) им способности, оцениваются уровень освоения общих и профессиональных компетенций, знания, умения обучающегося продемонстрированные им при выполнении ВКР, а также степень самостоятельности обучающегося и его личный вклад в раскрытие проблем и разработку предложений по их решению. Заканчивается отзыв выводом о возможности (невозможности) допуска ВКР к защите.

2.13. К каждому руководителю может быть одновременно прикреплено не более 8 студентов.

На консультации для каждого студента должно быть предусмотрено не более двух часов в неделю. Согласно графику учебного процесса, продолжительность выполнения ВКР составляет 4 недели.

2.14. По завершении студентом выполнения ВКР проводится, согласно утвержденному графику, предзащита ВКР, на которой руководитель



подписывает работу и вместе с индивидуальным заданием и письменным отзывом передает классному руководителю. Классный руководитель, собрав все ВКР своей группы передает заведующему отделения, который, в свою очередь, проводит нормоконтроль. Проверенные таким образом работы сдаются в учебную часть для утверждения заместителем директора по учебной работе, принятием решения о допуске к защите.

2.15. Выпускные квалификационные работы могут выполняться студентами на производстве (учреждении, организации культуры), а также в образовательных учреждениях, на базе которых организуется практика и под руководством специалистов этого производства (учреждения, организации культуры).



### 3. ТРЕБОВАНИЯ К ВЫПУСКНОЙ КВАЛИФИКАЦИОННОЙ РАБОТЕ

3.1. Согласно ФГОС СПО, государственная итоговая аттестация по углубленной подготовке по виду «Организация культурно-досуговой деятельности» включает ВКР (дипломная работа) – «Организация и проведение культурно-досуговой программы». Таким образом, ВКР для специальности 51.02.02. Социально-культурная деятельность (по видам) должна носить практический характер.

Объем ВКР в виде дипломной работы должен составлять не менее 30 страниц отпечатанного текста.

Структура ВКР содержит:

- введение (10% от общего объема работы);
- теоретическую часть (40% от общего объема, в зависимости от целевой направленности и глубины проработки теоретических вопросов);
- практическую часть (45%);
- заключение (5%);
- список использованных источников (не менее 20 источников).

3.2. Структура ВКР, соотношение объема работ по разделам в каждом конкретном случае определяется в зависимости от темы, объекта, предмета и целей направленности исследования.

3.3. ВКР практического характера имеет следующую структуру:

- введение, в котором раскрывается актуальность исследуемой темы, формулируются компоненты методологического аппарата: актуальность, проблема, объект, предмет, цель, задачи, структура работы и др.;
- теоретическая часть, в которой содержатся теоретические основы изучаемой проблемы;
- практическая часть должна быть направлена на решение выбранной проблемы, и представлена в виде постановочного плана культурно-досуговой программы, реализованной на базе учреждения культуры клубного типа;
- заключение, в котором содержатся выводы и рекомендации относительно возможностей практического применения полученных результатов;
- список использованных источников (не менее 20 источников);
- приложения.

3.4. Дипломная работа может быть логическим продолжением курсовой работы, идеи и выводы которой реализуются на более высоком теоретическом и практическом уровне. Курсовая работа может быть использована в качестве составной части (раздела, главы) ВКР.

3.5. В целом, при выполнении ВКР студент несет персональную ответственность за:

- соблюдение графика выполнения ВКР;
- самостоятельность выполнения ВКР;
- достоверность представленных данных и результатов;



– оформление, структуру и содержание ВКР в соответствии с методическими указаниями по ее выполнению;

– исправление недостатков в выпускной квалификационной работе, выявленных руководителем и консультантом;

– достоверность представленных в информационных источниках ссылок на Интернет-ресурсы и литературные источники.

3.13. Требования к выпускной квалификационной работе определяются методическими указаниями по ее выполнению по программе подготовки специалистов среднего звена.



## 4. ЗАЩИТА ВЫПУСКНЫХ КВАЛИФИКАЦИОННЫХ РАБОТ

4.1. Защита выпускных квалификационных работ проводится на открытом заседании экзаменационной комиссии.

4.2. На защиту выпускной квалификационной работы отводится до 1 академического часа на каждого студента. Процедура защиты включает доклад студента (не более 10-15 минут), просмотр видеоролика, смонтированного из самых ярких фрагментов реализованной культурно-досуговой программы, чтение отзыва, вопросы членов комиссии, ответы студента.

4.3. При определении итоговой оценки по защите ВКР учитываются:

- доклад выпускника по каждому разделу выпускной работы и представленная презентация;
- уровень организационно-постановочных характеристик культурно-досуговой программы;
- ответы выпускника на вопросы членов комиссии;
- оценка руководителя выпускной квалификационной работы, представленная в отзыве.

4.4. Заседания государственной экзаменационной комиссии протоколируются. В протоколе фиксируются: итоговая оценка ВКР, вопросы и особые мнения членов комиссии.

Присуждение квалификации осуществляется на заключительном заседании государственной экзаменационной комиссии и фиксируется в протоколе заседания.

4.5. Протоколы заседания государственной экзаменационной комиссии подписываются председателем (заместителем председателя) и ответственным секретарем.

4.6. Лицам, отсутствующим на защите выпускной квалификационной работы по уважительной причине, предоставляется возможность пройти защиту выпускной квалификационной работы без отчисления из образовательной организации.

Дополнительные заседания государственных экзаменационных комиссий организуются в установленные образовательной организацией сроки, но не позднее четырех месяцев после подачи заявления лицом, не проходившим защиту выпускной квалификационной работы по уважительной причине.

4.7. Студенты, выполнившие выпускную квалификационную работу, но получившие при защите оценку «неудовлетворительно», имеют право на повторную защиту. В этом случае государственная экзаменационная комиссия может признать целесообразным повторную защиту студентом той же выпускной квалификационной работы, либо вынести решение о закреплении за ним нового задания на выпускную квалификационную работу и определить срок повторной защиты, но не ранее чем через год.

Для прохождения защиты выпускной квалификационной работы лицо, не прошедшее государственную итоговую аттестацию по неуважительной причине или получившее на государственной итоговой аттестации неудовлетворительную оценку, восстанавливается в образовательной организации для прохождения защиты выпускной квалификационной работы соответствующей образовательной программы среднего профессионального образования.

Повторное прохождение защиты выпускной квалификационной работы для одного лица назначается образовательной организацией не более двух раз.



## 5. РЕЦЕНЗИРОВАНИЕ ВЫПУСКНЫХ КВАЛИФИКАЦИОННЫХ РАБОТ

5.1. ВКР подлежат обязательному рецензированию.

5.2. Внешнее рецензирование ВКР проводится с целью обеспечения объективности оценки труда выпускника. Выполненные квалификационные работы рецензируются специалистами по тематике ВКР из государственных органов власти, сферы культуры и искусства, научно-исследовательских институтов и др.

5.3. Рецензенты ВКР определяются не позднее, чем за месяц до защиты.

5.4. Рецензия должна включать:

- заключение о соответствии ВКР заявленной теме и заданию на нее;
- оценку качества выполнения каждого раздела ВКР;
- оценку степени разработки поставленных вопросов и практической значимости работы;
- общую оценку качества выполнения ВКР.

5.5. Содержание рецензии доводится до сведения обучающегося не позднее, чем за день до защиты работы.

5.6. Внесение изменений в ВКР после получения рецензии не допускается.

5.7. Образовательная организация после ознакомления с отзывом руководителя и рецензией решает вопрос о допуске обучающегося к защите и передает ВКР в ГЭК.

## 6. ХРАНЕНИЕ ВЫПУСКНЫХ КВАЛИФИКАЦИОННЫХ РАБОТ

6.1. Выполненные студентами ВКР хранятся после их защиты в архиве колледжа не менее пяти лет. По истечении указанного срока вопрос о дальнейшем хранении решается организуемой по приказу директора колледжа комиссией, которая представляет предложения о списании ВКР.

6.2. Списание ВКР оформляется соответствующим актом.

6.3. Лучшие ВКР, представляющие учебно-методическую ценность, могут быть использованы в качестве учебных пособий в кабинетах колледжа.

6.4. По запросу организации, учреждения, предприятия директор колледжа имеет право разрешить копирование ВКР студентов. При наличии в ВКР изобретения или рационализаторского предложения разрешение на копию выдается только после оформления (в установленном порядке) заявки на авторские права студента.

6.5. Изделия и продукты творческой, исследовательской деятельности по решению государственной экзаменационной комиссии могут не подлежать хранению в течение пяти лет. Они могут быть использованы в качестве учебных пособий, представлены на выставках, конкурсах.



## 7. СТРУКТУРА ВЫПУСКНОЙ КВАЛИФИКАЦИОННОЙ РАБОТЫ И ТРЕБОВАНИЯ К ЕЕ ОФОРМЛЕНИЮ

**Титульный лист** (1 лист).

**Содержание** (1-2 листа).

**Введение** (2-3 листа).

Введение отражает: актуальность, проблему, объект, предмет исследования, цель, задачи. (Приложение б)

Введение – важная часть дипломной работы, оно в большей степени регламентировано основными требованиями к выпускной квалификационной работе и обычно составляет около 10% общего объема работы. В нем надлежит:

- определить тему работы – сформулировать основную проблему;
- обосновать выбор темы (проблемы), ее актуальность и значимость для науки и практики;
- дать краткую характеристику степени изученности данной темы, проанализировать литературу;
- определить границы исследования (объект, предмет исследования, хронологические или географические рамки);
- определить основную цель работы и конкретизировать ее исследовательскими задачами;
- определить структуру работы.

Для составления обоснования актуальности темы можно, например, обратиться к схеме В.В. Краевского:

Обоснование актуальности направления	Обоснование практической актуальности темы исследования		Обоснование научной актуальности темы
	Оценка результатов	Оценка качества	
Показать значимость выделенной проблемы и необходимость ее разрешения для ее практики	Показать недостатки, которые следует устранить	Указать причины некомпетентности и руководства	Указать степень разработанности выделенной проблемы в теории, указать на недостаточно изученные аспекты

Для того, чтобы проверить, правильно ли определены основные характеристики дипломного исследования, выпускник должен ответить на следующие вопросы.

**Актуальность** исследования (почему данную проблему нужно в настоящее время изучать? **Проблема:** что надо изучить из того, что ранее не было изучено?) определяется несколькими факторами:

- потребностью в новых данных;
- потребностью в новых методиках;
- потребностью практики;

– социальным заказом со стороны работодателей, социальных партнеров.

**Объект** исследования (что рассматривается?) – это процесс или явление, порождающее проблемную ситуацию.

**Предмет** исследования – сторона рассмотрения объекта (новые отношения, свойства, аспекты, функции) – это то, что находится в границах объекта, определенные свойства объекта их соотношения, зависимость объекта от каких-либо условий. Предметом исследования могут быть явления в целом, отдельные их стороны, аспекты и отношения между отдельными сторонами и целым (совокупность элементов, связей, отношений в конкретной области исследуемого объекта, в которой выявлена проблема, требующая решения).

**Цель** исследования (какой результат исследования студент намерен получить, каким он его видит?) – практико-ориентированный результат профессиональной деятельности выпускника.

**Задачи** исследования (что нужно сделать, чтобы цель была достигнута?) – это выбор путей и средств для достижения цели исследования. В работе должно быть поставлено несколько задач.

**Глава 1.** (не менее 11-13 листов) освещает объект и предмет исследования по реализуемым видам профессиональной деятельности выпускника. (Приложение 7)

Теоретическую часть дипломной работы следует разделить на подпункты, которые должны иметь порядковые номера (например, 1.1., 1.2. и т.д.).

В работах научно-практического характера первая глава посвящается исследованию сущности проблемы, истории и современному состоянию ее осмысления. В ней анализируются основные теоретические проблемы, дается краткий исторический обзор, если этого требует тема работы, характеризуются литературные источники, относящиеся к выбранной теме. С этой целью анализируются теоретические подходы различных авторов, специалистов, сопоставляются результаты их исследований, полученные в разное время.

Анализ теоретических проблем не должен выглядеть как переписывание из других источников. Каждый раз, когда автор выпускной квалификационной работы пользуется чужими фактами, суждениями, необходимо ссылаться на автора этих данных. Это позволяет видеть в каком месте студент пользуется положениями, заимствованными из литературных источников, а где приводит свои собственные мысли, заключения, соображения.

Отправными словами при анализе литературных источников должны быть: «Автор отмечает ... показывает ... подчеркивает ... выражает ...».

Данная глава заканчивается подведением итогов, в котором в обобщенном виде представлена картина состояния вопроса на данном отрезке времени.



**Глава 2.** (не менее 14-16 листов) раскрывает цель, этапы практической деятельности выпускника по видам профессиональной деятельности с учетом ФГОС СПО по специальности 51.02.02. Социально-культурная деятельность (по видам). В практической части должны быть представлены критерии эффективности исследовательской работы (анализ, самоанализ).

Этот раздел по значимости является центральным и на его долю должна приходиться большая часть дипломной работы. Он представляет собой практическую часть работы и выполняется по материалам, собранным во время преддипломной практики.

Во второй главе необходимо провести анализ организационно-творческой деятельности учреждения культуры посредством разработки постановочного плана, организации и постановки культурно-досуговой программы.

Постановочный план культурно-досуговой программы включает в себя идейно-тематический анализ, оформление (звучошумовое и музыкальное, цветное и свето-проекционное, пластическое, декорационное оформление и сценографию), замысел, план подготовки, план проведения, сценарный план, план репетиций.

**Заключение** (1-2 листа).

В заключении ВКР формулируются общие выводы, отражающие наиболее значимые результаты проведенной работы, и предлагаются конкретные рекомендации по теме исследования. (Приложение 8)

Изложение выпускной квалификационной работы должно быть конкретным, грамотным и опираться на действующую практику. Работа обязательно должна включать практические рекомендации по совершенствованию деятельности учреждений социально-культурной сферы.

**Список использованных источников** (2-3 листа).

Отражает список литературы, проработанный автором, независимо от того имеются ли в тексте ссылки на нее или нет. ВКР должна иметь не менее 20 источников, из них 75% – последних 5 лет издания. (Приложение 9)

Продуманный порядок поиска литературы определяет полноту и комплексность составляемых списков источников.

Выделяются три источника библиографической информации:

- статьи, диссертации, монографии и т.д.;
- библиография, реферативные журналы, аннотации и т.д.;
- обзоры, компилятивные работы, справочные книги и т.д.

Необходимо различать библиографическую информацию (где, в каких источниках содержатся нужные сведения) и собственно научную, информационную, раскрывающую содержание уже известных знаний.

Просмотру должны быть подвергнуты все виды источников, содержание которых связано с темой.

К ним относятся:

- официальные (Законы РФ и субъектов РФ, постановления правительства, положения и инструкции Министерств и ведомств);

- научные;
- научно-популярные;
- справочники, в т.ч. статистические;
- профессиональные.

Подбор литературы производится студентом самостоятельно сразу же после предварительного выбора темы выпускной квалификационной работы. При этом необходимо обратиться к предметным каталогам и библиографическим источникам.

При работе с предметно-тематическим каталогом необходимо просмотреть не только разделы, строго совпадающие с темой выпускной квалификационной работы, но и разделы по темам, близким к избранной. Следует проработать литературу, освещающую как теоретический, так и практический аспект. При подборе литературы необходимо использовать издания последних лет, так как в них наиболее полно отражена действующая практика социально-культурной деятельности. При изучении литературы нет необходимости отражать в конспекте все содержание анализируемых книг или статей. Лучше составлять тематический конспект по ряду источников, позволяющий более или менее полно охарактеризовать состояние исследуемого вопроса, сопоставить и проанализировать различные точки зрения, определить подход к изучению проблемы в соответствии с обозначенными задачами. При ознакомлении с литературными источниками и последующем их изучении все выписки (цитаты) из них, а также изложение всех необходимых в дипломной работе положений следует обязательно сопровождать точными ссылками. Это позволит использовать их при формировании текста выпускной квалификационной работы.

Сбор фактического материала для дипломной работы осуществляется, как правило, в процессе преддипломной практики и является ответственным этапом подготовки работы. Ее качество, объективность выводов во многом будут зависеть от того, насколько правильно и полно подобран, и проанализирован фактический материал. Только изучение всех, порой противоречивых фактов, позволяет выявить закономерности, основные тенденции развития исследуемого явления.

Систематизация, анализ и обработка фактического материала предполагает использование в работе таблиц, диаграмм, графиков, схем, которые не только содействуют наглядности приводимого на страницах работы материала, но и убедительнее раскрывают суть исследуемых явлений.

В процессе сбора и обработки фактического материала студентом формируются предложения по практической реализации сделанных выводов и предложений.

После изучения литературы необходимо сформулировать и конкретизировать задачи на выполнение выпускной квалификационной работы. При этом уточняются объект, предмет и границы дипломного исследования, определяются его методики, этапы работы над исследуемой проблемой. Эта часть работы находит свое отражение в составлении плана



выпускной квалификационной работы.

**Приложения.** Прикладываются следующие документы: литературно-режиссерский сценарий (при реализации театрализованного представления прилагается еще и смысловой каркас сценария), монтажный лист, афиша, пригласительный билет, программа выступлений, отзыв руководителя практики от организации на мероприятие, фотоматериал и видеоотчет культурно-досуговой программы, проведенной на базе преддипломной практики, а также план подготовки, план проведения, сценарный план, план репетиций.

## 8. ТРЕБОВАНИЯ К ОФОРМЛЕНИЮ ВЫПУСКНЫХ КВАЛИФИКАЦИОННЫХ РАБОТ

1. Для оформления документации по ВКР утверждаются следующие формы, согласно приложениям:

- титульный лист ВКР;
- задание на ВКР;
- отзыв;
- рецензия;
- содержание;
- оформление ссылок;
- оформление таблиц, диаграмм;
- список использованных источников;
- приложения.

2. ВКР выполняются на компьютере в одном экземпляре, и оформляется только на лицевой стороне белой бумаги следующим образом:

- объем работы должен составлять не менее 30 листов;
- размер бумаги стандартного формата А4 (210 x 297 мм);
- поля: левое – 30 мм, верхнее – 20 мм, правое – 15 мм, нижнее – 20 мм;

- ориентация: книжная;
- шрифт: Times New Roman;
- кегель – 14 пт (пунктов) в основном тексте, 14 пт в сносках, в таблицах – 12 пт;

– междустрочный интервал – полуторный в основном тексте, в таблицах – одинарный;

- расстановка переносов – нет;
- форматирование основного текста – в параметре «по ширине»;
- цвет шрифта – черный;
- красная строка – 1,25 см;
- название глав и параграфов, основной текст печатаются полуторным интервалом. Название глав и параграфов печатаются строчными буквами. Отступ между названием главы и параграфа, а также основного текста составляет два полуторных интервала. Слова: СОДЕРЖАНИЕ, ВВЕДЕНИЕ, ЗАКЛЮЧЕНИЕ, СПИСОК ИСПОЛЬЗОВАННЫХ ИСТОЧНИКОВ печатаются прописными (большими) буквами. Интервал до основного текста составляет два полуторных интервала. Красной строки – нет.

3. При нумерации страниц ВКР выполняются следующие требования:

- нумерация страниц производится, начиная со 2-й страницы (с содержания) (вставка – номера страниц). На титульном листе страница не ставится. Номер страницы располагается снизу по центру. Кегель – 12 пт, шрифт: Times New Roman. Нумерация страниц производится

последовательно, включая введение, 1 и 2 главы, заключение, список использованных источников. Страницы приложения не нумеруются;

– приложения к ВКР оформляются отдельно. Приложения не нумеруются.

4. При оформлении ВКР заголовки должны соответствовать следующим требованиям:

– пункты плана (заголовки) не выделяются жирным шрифтом;

– заголовки в работе выравниваются по центру;

– точка в конце заголовка не ставится;

– заголовок не имеет переносов, то есть на конце строки слово должно быть обязательно полным;

– каждую главу необходимо начинать с новой страницы, а параграфы располагаются друг за другом по тексту;

– список использованных источников ВКР должен иметь не менее 20 источников, из них 75% – последних 5 лет издания. Оформление списка использованных источников осуществляется строго в алфавитном порядке.

5. Содержание – это отображение структуры работы в виде списка, включающего: введение, названия глав, параграфов каждой главы, заключение, список использованных источников и приложения.

Для обеспечения связности и целостности текста работы, а также единства стиля изложения ее различных частей, рекомендуется использовать языковые клише – особые лексико-синтаксические конструкции, речевые стереотипы, регулярно встречающиеся в определенных повторяющихся ситуациях.

Сокращение слов в тексте и подписях под иллюстрациями не допускается. Исключения составляют сокращения, установленные государственным стандартом. Допускаются сокращения словосочетаний «то есть» (т.е.), «так далее» (и т.д.), «другие» (др.), «тому подобное» (и т.п.), а также употребление общеизвестных аббревиатур и др. Не рекомендуется вводить собственные сокращения обозначений и терминов.

Использование в работе достоверных цитат, цифровых данных, схем, формул, заимствованных из литературных и других источников, а также заимствованных мыслей и выводов других авторов обязательно должно сопровождаться ссылкой на источник.

При оформлении текста в виде списка (маркированного или нумерованного) необходимо соблюдать следующие требования:

– если список нумерованный и после номера ставится точка, то элемент списка начинается с заглавной буквы, в конце ставится точка;

– если список нумерованный и после номера ставится скобка, или если список маркированный, то элемент списка начинается со строчной буквы, в конце ставится точка с запятой.

6. Правило оформления сносок: после приведенной цитаты в квадратных скобках [...] ставится цифра, под которой в списке



использованных источников находится книга (журнал, газета), откуда взята информация.

Ссылки в тексте оформляются в виде числа в тексте (внутритекстовые ссылки), заключенные в квадратные скобки и указывающие порядковый номер источника в библиографическом списке (например, [5]).

Цитаты должны заключаться в кавычки. Пересказ мыслей и выводов других авторов должен производиться объективно, без малейших искажений взглядов авторов. Списывание не допускается и является грубым нарушением научной добросовестности.

7. Завершенная печатная работа сшивается.

## 9. ТРЕБОВАНИЯ К ОФОРМЛЕНИЮ ТАБЛИЦ, СХЕМ, РИСУНКОВ, ДИАГРАММ И ГРАФИКОВ

При выполнении таблиц соблюдаются следующие требования:

1. В соответствии с ГОСТ 7.32-2001 на все рисунки и диаграммы в тексте должны быть даны ссылки. Рисунки должны располагаться непосредственно после текста, в котором они упоминаются впервые, или на следующей странице. Рисунки нумеруются арабскими цифрами, при этом нумерация сквозная. Номер рисунка состоит из номера главы и порядкового номера иллюстрации, разделенных точкой (например, Рисунок 2.1). Подпись к рисунку располагается под ним посередине строки. Слово «Рисунок» пишется полностью, через дефис пишется название рисунка.

Подпись должна выглядеть так: «Рисунок 2 – Структура управления деятельностью учреждения культуры». Точка в конце названия не ставится.

### Структура управления деятельностью учреждения

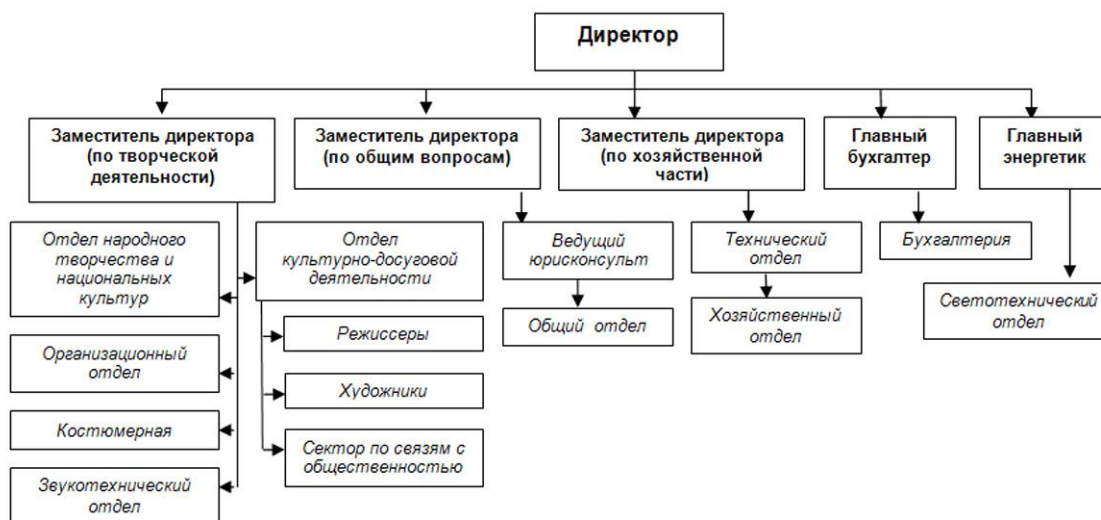


Рисунок 2 - Организационная структура учреждения культуры

2. В соответствии с ГОСТ 7.32-2001 на все таблицы в тексте должны быть ссылки. Таблица должна располагаться непосредственно после текста, в котором она упоминается впервые, или на следующей странице. Все таблицы нумеруются (нумерация сквозная состоит из номера раздела и порядкового номера внутри раздела, разделенных точкой. Слово «Таблица» пишется полностью. Название таблицы следует помещать над таблицей слева, без абзачного отступа в одну строку с ее номером через тире. Точка в конце названия не ставится.

Таблица 1.1. – Сравнительный анализ структур управления предприятием

Тип орг. структур управления	Преимущества	Недостатки
<b>Бюрократические орг. структуры</b>		
Линейная	<ul style="list-style-type: none"> <li>- принцип единоначалия и персональной ответственности за результаты работы;</li> <li>- четкость и оперативность управления.</li> </ul>	<ul style="list-style-type: none"> <li>- высокие требования к руководителю;</li> <li>- трудно приспосабливается к новым целям и задачам;</li> <li>- неэффективна при управлении сложным производством.</li> </ul>
Функциональная	<ul style="list-style-type: none"> <li>- обеспечивает компетентное решение задач управления;</li> <li>- разгружает высшие органы управления</li> </ul>	<ul style="list-style-type: none"> <li>- нарушает принцип единоначалия;</li> <li>- усложняет контроль;</li> <li>- сложности в координации и согласованию деятельности функциональных служб</li> </ul>
Линейно функциональная	<ul style="list-style-type: none"> <li>- быстрое осуществление действий по распоряжениям и указаниям, отдающимся вышестоящими руководителями нижестоящим;</li> <li>- рациональное сочетание линейных и функциональных взаимосвязей;</li> <li>- стабильность полномочий и ответственности за персоналом. единство и четкость распорядительства;</li> <li>- более высокая, чем в линейной структуре, оперативность принятия и выполнение решений;</li> <li>- личная ответственность каждого руководителя за результаты деятельности;</li> <li>- профессиональное решение задач специалистами</li> </ul>	<ul style="list-style-type: none"> <li>- разногласия между линейными и функциональными;</li> <li>- сложности в быстром реагировании на меняющиеся условия внешней среды;</li> </ul>
	функциональных служб.	
Дивизиональная	<ul style="list-style-type: none"> <li>- повышенная скорость реагирования;</li> <li>- оперативность взаимодействия с производством</li> </ul>	<ul style="list-style-type: none"> <li>- рост иерархичности управления;</li> <li>- дублирование функций управления на разных уровнях</li> </ul>
<b>Органические структуры</b>		
Проектная	<ul style="list-style-type: none"> <li>- концентрация усилий на важных направлениях работы;</li> <li>- высокая гибкость;</li> <li>- усиление оперативности принятия решений</li> </ul>	<ul style="list-style-type: none"> <li>- усложнение поддержки развития организации как единого целого;</li> <li>- "распыление" материальных ресурсов.</li> </ul>



Продолжение таблицы 1.1. – Сравнительный анализ структур управления предприятием

<p>Матричная - способность быстрой перестройки под меняющиеся условия; - координация различных органов для наилучшего достижения определенной цели;</p>	<p>- централизация управленческих функций. - сложность; - многоступенчатость в процессе принятия решений;</p>	<p>- разноподчиненность исполнителей программ; - высокая ресурсоемкость.</p>
<p>Бригадная</p>	<p>- автономность бригадной деятельности; - гибкость взаимосвязи; - оперативность реагирования на изменения.</p>	<p>- сложность координации действий по горизонтали; - высокие расходы на организацию деятельности.</p>

Шрифт в таблицах: Times New Roman, 12 пт.

При переносе таблицы на следующую страницу название помещают только над первой частью, при этом нижнюю горизонтальную черту, ограничивающую первую часть таблицы, не проводят. Над другими частями также слева пишут слово «Продолжение» и указывают номер таблицы (например, Продолжение таблицы 3 – Сравнительный анализ структур управления предприятием).

Таблицу с большим количеством столбцов допускается делить на части и помещать одну часть под другой в пределах одной страницы. Если строки и столбцы таблицы выходят за формат страницы, то в первом случае в каждой части таблицы повторяется «шапка», во втором случае – «боковик». При делении таблицы на части допускается ее «шапку» или «боковик» заменять соответственно номером столбцов и строк. При этом нумеруют арабскими цифрами столбцы и (или) строки первой части таблицы.

Заголовки столбцов и строк таблицы следует писать с прописной буквы в единственном числе, а подзаголовки столбцов – со строчной буквы, если они составляют одно предложение с заголовком, или с прописной буквы, если они имеют самостоятельное значение. В конце заголовков и подзаголовков столбцов и строк точки не ставят. Разделять заголовки и подзаголовки боковых столбцов диагональными линиями не допускается.

Заголовки столбцов, как правило, записывают параллельно строкам таблицы, но при необходимости допускается их перпендикулярное расположение.

Горизонтальные и вертикальные линии, разграничивающие строки таблицы, допускается не проводить, если их отсутствие не затрудняет пользование таблицей. Но головка таблицы должна быть отделена линией от остальной части таблицы.

## 10. ОФОРМЛЕНИЕ ПРИЛОЖЕНИЙ

В ВКР последней страницей, которая нумеруется, является слово «ПРИЛОЖЕНИЯ». Оно располагается по центру страницы, относительно всех четырех сторон.

Далее приложения обычно оформляются на отдельных листах, причем каждое из них должно иметь свой тематический заголовок и в правом верхнем углу надпись «Приложение» с указанием его порядковой литеры, если приложений несколько (Приложение А, Приложение Б и т.д.)

В качестве приложений прилагаются: литературно-режиссерский сценарий культурно-досуговой программы, смысловый каркас (при необходимости), монтажный лист, афиша, пригласительный билет, программа выступлений, отзыв руководителя практики от организации на мероприятие, фотоматериал и видеотчет культурно-досуговой программы, реализованной на базе преддипломной практики, план подготовки, план проведения, сценарный план, план репетиций. Нумерация страниц, на которых даются приложения, отсутствует.

К выпускной квалификационной работе обязательно прилагается электронный носитель (диск или флеш-карта – 1 шт.) с полными материалами работы (текст ВКР, полное видео мероприятия и 3-х минутный ролик). На диске указываются фамилия, имя, отчество студента, группа, научный руководитель и год защиты. Кодировка диска не допускается. Диск подписывается научным руководителем и является приложением к выпускной квалификационной работе.

## 11. РЕКОМЕНДАЦИИ К ПОДГОТОВКЕ И ОФОРМЛЕНИЮ ПРЕЗЕНТАЦИЙ

Важным этапом подготовки к защите ВКР является подготовка презентации.

Презентация – системный итог исследовательской работы студента по теме, в нее вынесены все основные результаты исследовательской и практической деятельности.

Для качественного выполнения работы необходимо соблюдать критерии оценки результатов представленных работ в презентации PowerPoint:

- полнота изложения информации;
- формулировка темы, указание авторства;
- формулировка цели исследования;
- ясность структуры ВКР – содержание;
- прослеживается логичность изложения темы по тексту;
- выделение существенных вопросов темы;
- глубина и содержательность раскрываемой темы (проблемы);
- результаты и выводы получены и соответствуют поставленной цели;
- использованные ресурсы указаны на последнем слайде.

Качество выполнения:

- разнообразие видов предоставления информации (графики, гистограммы, фотографии, таблицы, схемы, рисунки и т.п.);
- простота восприятия (дозированность информации);
- количество символов на слайде (от этого зависит желание читать текст);
- единый стиль презентации;
- оригинальность идеи представления информации;
- не более 2-3 предложений на слайде.

Общий вид:

- соблюдена стилистика текста;
- грамотность текста;
- соблюдены правила дизайна (гармония цветовой палитры и сочетания текста и фона);
- учтен размер используемых шрифтов (от этого зависит физическая возможность прочесть текст);
- смена слайдов по времени (успеть увидеть, прочесть, осмыслить).

**Структура презентации.** Оптимальное количество слайдов, предлагаемых к защите работы – 10. Объем материала, представленного в одном слайде, должен отражать в основном заголовок слайда.

Для оформления слайдов презентации рекомендуется использовать простые шаблоны без анимации, соблюдать единый стиль оформления всех слайдов. Не рекомендуется на одном слайде использовать более 3 цветов:



один для фона, один для заголовков, один для текста. Смена слайдов устанавливается по щелчку без времени.

Шрифт, выбираемый для презентации, должен обеспечивать читаемость на экране и быть в пределах размеров – 18-72 пт, что обеспечивает презентабельность представленной информации. Шрифт на слайдах презентации должен соответствовать выбранному шаблону оформления. Не следует использовать разные шрифты в одной презентации. При копировании текста из программы Word на слайд он должен быть вставлен в текстовые рамки на слайде.

Алгоритм выстраивания презентации соответствует логической структуре работы и отражает последовательность ее этапов. Независимо от алгоритма выстраивания презентации, следующие слайды являются обязательными.

В содержание первого слайда выносится полное наименование образовательного учреждения, согласно уставу, тема выпускной квалификационной работы, фамилия, имя, отчество студента, фамилия, имя, отчество научного руководителя.

Слайд 2 – актуальность работы, основная проблема.

Слайд 3 – объект и предмет, цель исследования.

Слайд 4 – теоретические аспекты, связанные с объектом исследования.

Слайд 5 – выводы по теоретической главе.

Слайд 6 – практические аспекты организации и проведения культурно-досуговой программы.

Слайд 7 – постановочный план культурно-досуговой программы.

Слайд 9 – приложения к выпускной квалификационной работе.

Слайд 10 – заключение.

## 12. ПРИМЕРЫ ОПИСАНИЯ БИБЛИОГРАФИЧЕСКОГО АППАРАТА ЛИТЕРАТУРЫ И ИСТОЧНИКОВ (на основании ГОСТа 7.1-2003)

Составление библиографического списка используемой литературы осуществляется в соответствии с ГОСТ 7.1-2003. Библиографическая запись. Библиографическое описание. Исходя из этого можно считать устоявшимся правилом следующий порядок расположения источников:

- нормативные акты;
- книги;
- печатная периодика;
- источники на электронных носителях локального доступа;
- источники на электронных носителях удаленного доступа (т.е. интернет-источники).

В каждом разделе сначала идут источники на русском языке, а потом – на иностранных языках (также в алфавитном порядке).

Нормативные акты располагаются в следующем порядке:

- международные акты, ратифицированные Россией, причем сначала идут документы ООН;

- Конституция России;
- кодексы;
- федеральные законы;
- указы Президента России;
- постановления Правительства России;
- приказы, письма и пр. указания отдельных федеральных министерств и ведомств;
- законы субъектов России;
- распоряжения губернаторов;
- распоряжения областных (республиканских) правительств;
- судебная практика (т.е. постановления Верховного и прочих судов России);
- законодательные акты, утратившие силу.

Все записи в списке должны быть пронумерованы для оформления ссылок на источник при цитировании в тексте выпускной квалификационной работы.

Образец оформления списка используемых источников приводится в приложении.

### **Алгоритм библиографического описания:**

Если источник имеет одного автора, то пишется его фамилия (после фамилии ставится запятая), а затем инициалы. После заглавия ставится косая черта (/) и пишется И.О.Ф. автора в именительном падеже.

Например:

*В.В. Семенов. Философия: итог тысячелетий. Философская психология / В.В. Семенов. – Пушино: ПНЦ РАН, 2000.*

Если авторов два или три, то указывают Ф.И.О. одного автора. После заглавия ставится косая черта ( / ), и перечисляются И.О.Ф. всех авторов в именительном падеже.

Например:

*М.В. Карасева. Финансовое право: практикум / М.В. Карасева, В.В. Гриценко. – М.: Юристъ, 2000.*

*Э.Н. Алешкина. История государства и права России: метод. рекомендации к курсу / Э.Н. Алешкина, Ю.А. Иванов, В.Н. Чернышев. – Воронеж: Изд-во Воронеж. гос. ун-та, 2001.*

Если название источника содержит дополнительные сведения: (пособие, учебник, сборник трудов, обзор, ученые записки), то после основного названия ставится двоеточие, а затем дополнительные сведения со строчной буквы.

Например:

*Н.Н. Агафонова. Гражданское право: учеб. пособие для вузов / Н.Н. Агафонова, Т.В. Богачева, Л.И. Глушкова; под. общ. ред. А.Г. Калпина. – 2-е изд., перераб. и доп. – М.: Юристъ, 2002.*

Если авторов более трех, то пишется заглавие книги, за косой чертой пишется И.О.Ф. одного автора и в квадратных скобках слово «и др.»

Например:

*История России: учеб. пособие для студ. всех специальностей / В.Н. Быков [и др.]. – 2-е изд., перераб. и доп. – СПб.: СПбЛТА, 2001.*

В случае выхода источника под общей редакцией (под редакцией) после наименования источника ставится одна косая линия ( / ) и со строчной буквы пишется / под общ. ред., или / под ред. Затем – инициалы и фамилия редактора в родительном падеже. Если же указывается редактор или составитель, то после наименования источника также ставится одна косая линия ( / ) и со строчной буквы пишется / ред. или /сост. Затем инициалы и фамилия редактора или составителя в именительном падеже.

Например:

*Золотой ключик: сказки рос. писателей / сост. И. Полякова. – М.: Оникс, 2001.*

В случае, если ссылка дается на какую-либо статью (рассказ), изданную среди других произведений этого же автора и объединенных в одной книге, то после фамилии с инициалами дается название статьи (рассказа), за косой чертой ( / ) повторяется И.О.Ф. автора, затем ставятся две косые линии ( // ) и даются все библиографические данные источника.

Например:

*Г.С. Двинянинова. Комплимент: Коммуникативный статус или стратегия в дискурсе / Г.С. Двинянинова // Социальная власть языка: сб. науч. тр. – Воронеж: Изд-во Воронеж. гос. ун-та, 2001.*

При описании многотомных изданий после фамилии и инициалов авторов пишется – Собр. соч. или Соч., ставится двоеточие и указывается количество томов: в 3 т., в 10 т. (но не 3-х, 10-ти т.).



Например:

*З.Н. Гиппиус. Сочинения: в 2 т. / З.Н. Гиппиус. – М.: Лаком-книга: Габестро, 2001.*

При ссылке на тома, части, разделы, главы все сведения даются арабскими цифрами.

Так как эти данные являются дополнительной информацией, они отделяются друг от друга тире и пишутся в сокращении: Т.4, Вып. 5, Кн. 2.

Например:

*А.И. Малый. Введение в законодательство Европейского сообщества / А.И. Малый // Институты Европейского союза: учеб. пособие / А.И. Малый, Дж. Кемпбелл, М. О'Нейл. – Архангельск, 2002. – Разд. 1.*

*Б.Э. Глазырин. Автоматизация выполнения отдельных операций в Word 2000 / Б.Э. Глазырин // Office 2000 / Э.М. Берлинер, И.Б. Глазырина, Б.Э. Глазырин. – 2-е изд., перераб. – М., 2002. – Гл. 14.*

Место издания – обязательный библиографический элемент – приводится в именительном падеже.

Принятые сокращения: Москва – М.; Ленинград – Л.; Санкт-Петербург – СПб.; Петербург – Пт.; Нижний Новгород – Н. Новгород; Ростов на Дону – Ростов н/Д; Лондон – L.; Париж – P.

При двух местах издания и двух издательствах указываются оба и отделяются друг от друга точкой с запятой.

Год издания указывается полностью без буквы «г». При отсутствии года издания пишутся строчные буквы «б.г.» (без года).

Библиографическое описание источников, взятых из газет и журналов: дается фамилия и инициалы автора. Пишется название статьи, затем ставится косая ( / ) пишутся инициалы и фамилия автора, затем две косые линии ( // ), название журнала или газеты, точка, тире, год, точка, тире номер журнала, (если источник взят из газеты, вместо номера указывается дата выпуска), точка, тире, страницы (прописная С) статьи.

Если газета имеет более 8 страниц, в описании приводится номер страницы, на которой помещена статья.

*В.А. Мухина. Психологический смысл исследовательской деятельности для развития личности / В.А. Мухина // Народное образование. – 2006. – № 7.*

Библиографическое описание документа из глобальной сети Internet.

*Л.С. Бычкова. Конструктивизм / Л.С. Бычкова // Электронный ресурс / режим доступа: <http://bgcrb.mctweb.ru> (дата обращения 10.05.2014).*

## 12. СОСТАВЛЕНИЕ ДОКЛАДА ВЫПУСКНОЙ КВАЛИФИКАЦИОННОЙ РАБОТЫ

После того, как закончена работа над текстом выпускной квалификационной работы студент должен составить к ней доклад, в котором в краткой форме излагает следующие вопросы:

- обоснование выбора темы выпускной квалификационной работы, ее значение, актуальность, цель и задачи;
- представление объекта и предмета исследования и его характеристика;
- основное содержание работы по разделам;
- выводы и рекомендации по теме исследования.

Можно выделить три части доклада – вводную, основную и заключительную.

Во вводной части рассказывается об объекте и предмете исследований, актуальности, цели и задачах исследования.

Основная часть доклада раскрывает структуру работы; основные проблемы, рассмотренные в исследовании и его практическое применение.

В заключительной части перечисляются основные результаты, делаются выводы. Желательно, чтобы основная часть занимала более половины отведенного на доклад времени, вводная – около 20% и заключительная – не более 20 % от всего времени.

Объем доклада должен составлять от двух до четырех страниц компьютерного текста, который сопровождается компьютерной презентацией.

## ПРИЛОЖЕНИЯ

Примерная тематика выпускных квалификационных работ специальности 51.02.02 Социально-культурная деятельность (по видам)

1. Анализ метафоричности образов культурно-досуговой программы как сценической иллюзии.
2. Изучение психолого-педагогических особенностей молодежной субкультуры как способа социализации в культурное пространство.
3. Изучение функций свето-проекторного оформления культурно-досуговой программы.
4. Изучение «зрелищного общения» как специфической формы коллективного взаимодействия в едином праздничном пространстве.
5. Анализ режиссуры массовых представлений как организации процесса направленного воздействия.
6. Анализ процесса развития личности средствами культурно-досуговой деятельности.
7. Анализ места массового праздника в духовной жизни современного общества.
8. Анализ иллюзии и реальности современных коммуникационных технологий как новых вызовов цивилизации культурно-досуговой сферы.
9. Изучение символа-смысла во времени и пространстве в организации массовых представлений.
10. Анализ технологического процесса организации творческой активности аудитории как профессиональной задачи режиссера-постановщика культурно-досуговых программ.
11. Изучение функций, методов, приемов и принципов звукового оформления культурно-досуговой программы.
12. Изучение концертно-зрелищных программ как форм освоения человеком культурного пространства.
13. Изучение технологического процесса творческой организации и «видео-арт» программы.
14. Изучение проблем поддержки потребления художественных ценностей как условия эстетизации досуга населения.
15. Анализ традиционных и современных аспектов площадного театра в современных массовых представлениях.
16. Анализ фольклорных праздников как яркой формы популяризации народных традиций.
17. Анализ традиций как художественной категории и инструмента передачи определенной информации.
18. Анализ технологии социокультурного проектирования как способа решения социальных проблем общественной жизни.



19. Анализ языческих праздников как двойственного мироощущения религиозного и светского в режиссуре культурно-досуговых программ.

20. Изучение активизации совместной деятельности людей по поддержанию культурной национальной среды.

21. Изучение смехового мира как формы существования национальной культуры народа.

22. Анализ участия культурно-досуговых центров в социальных программах как средства повышения привлекательности учреждения.

23. Изучение специфических национальных и культурных условий проведения массовых праздников.

24. Анализ этнонаправленных технологий как оценки кризисной ситуации в воспитании уважения к инокультурным системам.

25. Анализ проблемы возрождения народных праздников в деятельности учреждений социально-культурной сферы.

26. Анализ педагогического потенциала культурно-досугового события в организации конструктивного досугового общения.

27. Анализ технологии модерации в педагогическом управлении виртуально-реальным досуговым общением подростков в условиях проведения онлайн-мероприятий.

28. Изучение традиции национальной этики как условия сохранения природы праздника.

МИНИСТЕРСТВО ОБРАЗОВАНИЯ, НАУКИ И МОЛОДЕЖНОЙ  
ПОЛИТИКИ КРАСНОДАРСКОГО КРАЯ  
ГОСУДАРСТВЕННОЕ БЮДЖЕТНОЕ ПРОФЕССИОНАЛЬНОЕ  
ОБРАЗОВАТЕЛЬНОЕ УЧРЕЖДЕНИЕ КРАСНОДАРСКОГО КРАЯ  
«УСТЬ-ЛАБИНСКИЙ СОЦИАЛЬНО-ПЕДАГОГИЧЕСКИЙ КОЛЛЕДЖ»

**Отзыв руководителя на дипломную работу**

Обучающийся

\_\_\_\_\_

(фамилия, имя, отчество)

Дипломная работа на тему: \_\_\_\_\_

1. Характеристика работы обучающегося над дипломной работой (степень самостоятельности при проведении исследования, полнота выполнения задания, регулярность и характер консультаций с руководителем, соблюдение календарного плана выполнения работы) \_\_\_\_\_

2. Характеристика выпускной квалификационной работы:

2.1. Актуальность темы, ее обоснование, соответствие содержания дипломной работы заявленной теме \_\_\_\_\_

2.2. Умение пользоваться литературой и самостоятельно излагать материал \_\_\_\_\_

2.3. Глубина раскрытия темы, полнота разработки поставленных вопросов, степень решённости поставленных задач \_\_\_\_\_

\_\_\_\_\_

\_\_\_\_\_

\_\_\_\_\_

\_\_\_\_\_

2.4. Обоснованность заключения дипломной работы, завершенность дипломной работы, научная и практическая значимость \_\_\_\_\_

\_\_\_\_\_

\_\_\_\_\_

\_\_\_\_\_

\_\_\_\_\_

2.5. Соответствие оформления дипломной работы установленным требованиям \_\_\_\_\_

\_\_\_\_\_

\_\_\_\_\_

\_\_\_\_\_

\_\_\_\_\_

3. Уровень профессиональной подготовки обучающегося, сформированность общих и профессиональных компетенций \_\_\_\_\_

\_\_\_\_\_

\_\_\_\_\_

\_\_\_\_\_

\_\_\_\_\_

4. Мнение руководителя об оценке дипломной работы в целом (работа выполнена на высоком, хорошем, удовлетворительном, неудовлетворительном уровне) \_\_\_\_\_

Руководитель работы

\_\_\_\_\_

ФИО, должность

Подпись \_\_\_\_\_

Дата « \_\_\_\_ » \_\_\_\_\_ 20\_\_ г.

МИНИСТЕРСТВО ОБРАЗОВАНИЯ, НАУКИ И МОЛОДЁЖНОЙ  
ПОЛИТИКИ КРАСНОДАРСКОГО КРАЯ  
ГОСУДАРСТВЕННОЕ БЮДЖЕТНОЕ ПРОФЕССИОНАЛЬНОЕ  
ОБРАЗОВАТЕЛЬНОЕ УЧРЕЖДЕНИЕ КРАСНОДАРСКОГО КРАЯ  
«УСТЬ-ЛАБИНСКИЙ СОЦИАЛЬНО-ПЕДАГОГИЧЕСКИЙ КОЛЛЕДЖ»

**Рецензия на выпускную квалификационную работу**

ФИО \_\_\_\_\_

Специальность (профессия): \_\_\_\_\_

группа \_\_\_\_\_

Тема:

\_\_\_\_\_  
\_\_\_\_\_  
\_\_\_\_\_

1. Актуальность работы: \_\_\_\_\_

\_\_\_\_\_  
\_\_\_\_\_

2. Положительные стороны работы: \_\_\_\_\_

\_\_\_\_\_  
\_\_\_\_\_  
\_\_\_\_\_  
\_\_\_\_\_

3. Теоретическая значимость: \_\_\_\_\_

\_\_\_\_\_  
\_\_\_\_\_

4. Практическое значение: \_\_\_\_\_

\_\_\_\_\_  
\_\_\_\_\_  
\_\_\_\_\_

5. Недостатки и замечания: \_\_\_\_\_

\_\_\_\_\_  
\_\_\_\_\_  
\_\_\_\_\_

6. Вопросы, на которые рекомендовано ответить студенту в ходе защиты



ВКР: \_\_\_\_\_  
\_\_\_\_\_  
\_\_\_\_\_

7. Выводы, предложения по внедрению результатов исследования

\_\_\_\_\_  
\_\_\_\_\_  
\_\_\_\_\_

8. Общая оценка работы с указанием отметки по пятибалльной системе:

\_\_\_\_\_  
\_\_\_\_\_

Рецензент

\_\_\_\_\_/\_\_\_\_\_  
(фамилия, имя, отчество) (подпись)

МП

\_\_\_\_\_  
должность, место работы

40

«\_\_\_» \_\_\_\_\_ 20\_\_ г.

«С рецензией ознакомлен» \_\_\_\_\_/\_\_\_\_\_  
(ФИО) (подпись студента)

«\_\_\_» \_\_\_\_\_ 20\_\_ г.

Приложение 4.

Образец оформления задания на выпускную квалификационную работу

УТВЕРЖДАЮ  
Заместитель директора по УМР  
\_\_\_\_\_ Н.А. Плотникова  
\_\_\_\_\_ апреля 2024 г.

**ЗАДАНИЕ**  
**на выпускную квалификационную работу (дипломную работу)**

студентки \_\_\_\_\_  
группы СКД 41  
специальности 51.02.02 Социально-культурная деятельность (по видам)

1. Тема: \_\_\_\_\_  
Утверждена приказом директора ГБПОУ КК «Усть-Лабинский социально-педагогический колледж» № \_\_\_\_\_ от «\_\_» декабря 2023 г.

3. Исходные данные для выполнения дипломной работы:

3.1. Цель дипломной работы: \_\_\_\_\_

41  
3.2. Инструментарий (статистические данные, нормативные документы, методы, и т. п.): «Основы законодательства Российской Федерации о культуре» (утв. ВС РФ 09.10.1992 № 3612-1) (ред. от 30.04.2021).

3.3. Основные предполагаемые результаты работы: \_\_\_\_\_

4. Перечень подлежащих проработке вопросов: \_\_\_\_\_

5. Контрольный график выполнения практической части выпускной квалификационной работы (заполняется руководителем):

Этапы работы	Примерные сроки выполнения	Отметки руководителя о ходе работы
Разработка темы и планирование дипломной работы		
Подбор информационных источников по теме дипломной работы		
Разработка плана, проведение практической части дипломной работы		
Разработка программы практической части		
Анализ полученных результатов		

Изложение результатов практической части дипломной работы		
Изложение выводов дипломной работы		
Написание заключения		
Оформление и получение отзыва руководителя		
Подготовка презентации		
Подготовка к защите		

6. Рассмотрено на заседании УМО преподавателей гуманитарного профиля

«\_\_\_» февраля 2024 г. Протокол № \_\_\_

7. Дата выдачи задания: «\_\_\_» апреля 2024 г.

Руководитель выпускной  
квалификационной работы

\_\_\_\_\_  
(подпись)

\_\_\_\_\_  
(ФИО)

Задания принял к исполнению

\_\_\_\_\_  
(подпись студента)

\_\_\_\_\_  
(ФИО)

## СОДЕРЖАНИЕ

Введение.....	3
Глава 1. Название главы.....	6
1.1. Название параграфа.....	6
1.2. Название параграфа .....	10
Глава 2. Название главы .....	20
2.1. Название параграфа .....	20
2.2. Название параграфа .....	32
Заключение.....	46
Список использованных источников.....	48
Приложения.....	50



## ВВЕДЕНИЕ

Говоря о художественном номере, мы имеем ввиду законченное произведение малой формы, которое в силу своей лаконичности и концентрированности может быть сложнее для реализации, чем культурно-досуговая программа в целом. При работе над постановкой номера режиссер должен решить значительный круг особых задач, с которыми он не сталкивается при создании целой программы. Здесь важно умение раскрыть индивидуальность артиста, выстроить сценическую структуру номера. В основе любого художественного номера должен быть заложен трюк для создания определенного образа. Также постановщику необходимо знать специфику выразительных средств действующего жанра.

44

Сегодняшний день характеризуется тем, что в режиссерской работе над номером все чаще используются технические нововведения. И не стоит удивляться этому факту, ведь техника давно шагнула далеко вперед. Однако современный зритель хочет видеть не только зрелищность номера, но и его содержание.

Актуальность данной выпускной квалификационной работы заключается в нарушении технологического процесса создания художественного номера культурно-досуговой программы. В частности, номера испытывают явную нехватку единиц сценической информации.

Проблема данной работы обусловлена социальным заказом и требованиями работодателей и заключается в отсутствии грамотных специалистов в сфере культуры в нашем районе. Имеющиеся художественные номера не выдерживают никакой критики. А номер, как совокупность единиц сценической информации культурно-досуговых

программ, отсутствует полностью.

Степень изученности данной темы крайне мала. Можно отметить, что о номере в культурно-досуговой программе как совокупности единиц сценической информации в своих работах использовал только О.И. Марков, разработавший единственную в своем роде сценарную технологию. Также о постановке и драматургии номера писали И.А. Богданов и И.А. Виноградский.

Таким образом, объектом исследования данной выпускной квалификационной работы является культурно-досуговая программа.

Предмет исследования – анализ художественного номера культурно-досуговой программы как совокупности единиц сценической информации.

Цель данной работы заключается в анализе процесса постановки номеров культурно-досуговой программы как совокупности единиц сценической информации на примере постановочного плана культурно-досуговой программы.

45

Задачи:

- дать определение понятию «номер культурно-досуговой программы»;
- проанализировать этапы подготовки и реализации номера культурно-досуговой программы;
- выявить основные приемы, принципы и методы в процессе постановки номеров культурно-досуговой программы;
- проанализировать процесс постановки номеров культурно-досуговой программы как совокупности единиц сценической информации на примере постановочного плана сказочного мюзикла «Шестое чувство», реализованного на базе районного муниципального бюджетного учреждения культуры «Районный Дворец культуры «Кубань».

Выпускная квалификационная работа состоит из введения, двух глав, заключения, списка использованных источников и приложений.

Глава 1. Теоретический анализ художественного номера культурно-досуговой программы как совокупности единиц сценической информации

1.1. Определение понятия «номер культурно-досуговой программы»

Исторически само понятие «номер» означает именно номер: цифру, которая определяет место выступления артиста (группы артистов) в программе. Появилось это слово в том значении, которое мы придаем ему сейчас, сначала в цирке, а затем – на эстраде.

Изначально за кулисами цирка вывешивалась программа выступлений на сегодняшний вечер. Отсюда и пошли выражения: «Каким номером я выступаю? Каким номером ты идешь?» и т.п. Пущенное в обиход артистами цирка, это слово перешло и в лексикон не только цирка, но и эстрады. В некоторых французских кабаре до сих пор существует и такая традиция: вместо объявления номеров на эстраду выносят таблички с цифрами и названиями номеров [1].

<...> Искусство эстрады – это искусство номера. Можно не обладать профессиональным образованием и являться блестящим номером, с другой стороны, можно им обладать и номером не быть.

Необходимо различать два вида номеров:

- поставленный самостоятельно, вне зависимости от замысла тематического представления и праздника;
- поставленный специально для раскрытия темы и идеи определенной композиции, постановки.

И те, и другие номера прекрасно «работают» рядом в массовых представлениях, доставляя эстетическое удовольствие, волнуя зрителей актуальностью поставленных в них проблем. Первый вид можно назвать эстрадными номерами, а второй вид – концертными. Но нас заинтересовали номера концертные, то есть специально поставленные по заданию режиссера.

Следовательно, номер – это короткое, оконченное произведение зрелищного искусства.

## 1.2. Этапы подготовки и реализации номера культурно-досуговой программы

47

Работа над эстрадным номером требует от режиссера решения целого ряда специфических задач, с которыми он не сталкивается в постановке большой программы. Это, прежде всего, умение раскрыть индивидуальность артиста, выстроить драматургию номера, работать с репризой, трюком, гэгом, знать и учитывать природу специфических выразительных средств жанра и мн.др. [1].

Тематика драматургической основы любого зрелищного искусства является одним из системообразующих элементов. Идея, пафос, сверхзадача номера раскрываются эстрадным драматургом на основе развития темы номера [6].

<...> Все это определяется составом и состоянием зрительного зала. Одна и та же шутка, реприза может вызвать смех у молодой аудитории и – обратную реакцию у возрастной. Концерт может затянуться, а публика к моменту выступления артиста уже устанет. Опытные артисты перед началом выступления всегда интересуются тем, какая публика в зале. И в соответствии с социальным, возрастным, профессиональным составом зрителя, просто в соответствии с его настроением (разогрет зал к моменту выступления или его надо «раскачивать») – артисты вносят некоторые

изменения в свое выступление, корректируют манеру подачи и способ общения с публикой, смещают акценты, нивелируют одно и педалируют другое... Особенно это касается выступлений, которые приурочены к памятным датам, праздникам и юбилеям.

### 1.3. Основные приемы, принципы и методы постановки номеров культурно-досуговой программы

В искусстве эстрадном главной «молекулой» номера является каждое действие. Действие – это процесс, который от чего-то ведет к чему-то, «...когда одно делает, а делается другое, то действие находится посередине», – заметил еще Аристотель [8].

48

Характер действия в эстрадном номере определяет цель. Действия эстрадного исполнителя, в сущности, своеобразны и неповторимы – в этом проявляется подлинная целенаправленность борьбы.

<...> Важнейшей особенностью эстрадного номера является использование трюка. Трюк – сложное по технике исполнения действие, выраженное присущими жанру средствами, восприятие которого осуществляется зрелищно и наглядно. В момент исполнения трюка происходит максимальная концентрация, демонстрация, зачастую сложной уникальной техники исполнения. Поэтому трюк считается основой номера, изюминкой, способной передать внутреннюю суть происходящего. Трюк «в эстрадном искусстве не имеет права быть самоцелью – он вплетен в канву режиссерского и актерского замысла» [11].

Таким образом, в рамках теоретического исследования темы выпускной квалификационной работы в первой главе нами был произведен теоретический анализ художественного номера культурно-досуговой программы как совокупности единиц сценической информации. Для этого



мы дали определение понятию «номер культурно-досуговой программы», проанализировали этапы подготовки и реализации номера культурно-досуговой программы, выявили основные приемы, принципы и методы постановки номеров культурно-досуговой программы.

Мы пришли к выводу, что успех или неуспех программы зависит не от одной лишь последовательности номеров. Понимание структуры построения отдельных номеров режиссером это необходимое условие грамотного использования их в любой форме эстрадного представления.

Далее мы переходим к практической части выпускной квалификационной работы, где нам предстоит проанализировать процесс постановки номеров культурно-досуговой программы как совокупности единиц сценической информации на примере постановочного плана сказочного мюзикла «Шестое чувство», реализованного на базе районного муниципального бюджетного учреждения культуры «Районный Дворец культуры «Кубань».

Глава 2. Анализ процесса постановки номеров культурно-досуговой программы как совокупности единиц сценической информации на примере постановочного плана сказочного мюзикла «Шестое чувство», реализованного на базе районного муниципального бюджетного учреждения культуры «Районный Дворец культуры «Кубань»

### 2.1. Идеино-тематический анализ культурно-досуговой программы

50

В современном мире есть много проблем, с которыми может столкнуться буквально каждый житель любого государства. Из всего, что может разрушить человеческую жизнь в настоящее время практически самым главным является наркомания. По статистике 60% всех наркозависимых это молодые люди в возрасте от 16 лет. Данный факт действительно является трагедией. Ведь дети – это будущее страны. И что будет значить многовековое прошлое без светлого будущего, которое новые поколения могут построить...

Учитывая все вышесказанное, мы сформулировали тему театрализованного представления: о родительской любви, которая помогает детям.

Проблема мероприятия: что такое родительская любовь?

В данной программе мы утверждаем, что родительская любовь способна уберечь детей от бед. Это и будет нашей сверхзадачей, которую мы будем доказывать в театрализованном представлении «Родительская любовь».

## 2.2. Оформление культурно-досуговой программы

Звукошумовое и музыкальное оформление культурно-досуговой программы.

Музыкальное оформление культурно-досуговой программы необходимо для подкрепления основного действия на сцене. Оно настраивает зрителя на нужный лад, звуковые эффекты добавляют атмосферу (что является самой важной частью, ведь сцена – это мир условностей), помогает заострить внимание зала на том или ином событии, а также заставляет зрителя испытывать задуманные режиссером чувства и эмоции на смысловых акцентах. Именно поэтому для более плодотворного понимания выбранного пути необходимо описать цели, которые мы ставили при выборе музыкальных эффектов...

51

Цветовое и свето-проекционное оформление культурно-досуговой программы.

Свет, как и музыка, имеет способность помочь в ощущении действия, даже если на сцене не происходит смены мизансцен. Благодаря световому оформлению зритель может понять тот смысл, который заложил автор в то или иное событие...

Пластическое оформление культурно-досуговой программы.

Сцена Дома культуры учащейся молодежи имеет достаточно большое пространство, чтобы реализовать пластическое оформление театрализованного представления «Родительская любовь». Оформление основано на контрасте между бытовой пластикой и гиперболизацией. Данный прием имеет отношение к действиям и поведению актеров на сцене. Бытовая пластика дает возможность зрителю ощутить свою причастность к процессу. Таким образом персонажи предстают перед зрителем как простые

люди: героев можно понять, можно сочувствовать им и самое главное – можно экстраполировать их судьбу на себя...

Декорационное оформление и сценография культурно-досуговой программы.

Декорационное оформление всех культурно-досуговых мероприятий должно быть направлено не на простое украшение сцены, а для решения сценических задач на пути к достижению общей цели мероприятия. Согласно данному правилу, мы разработали декорационное оформление, а также сценографию театрализованного представления «Родительская любовь»...

### 2.3. Замысел культурно-досуговой программы

52

Взявшись за разработку театрализованного представления «Родительская любовь», мы хотели сделать не просто нравоучительную беседу, а поучительную сказку, где зритель поймет для себя истину, наблюдая за происходящим на сцене.

Именно поэтому пришла идея сделать место действия – цирк, а Клоуна – сценарно-режиссерским ходом. Герои заточены в своем нереальном мире. С ними происходят события, полные абсурда, но при этом пугающие, а не смешные. Это игра на контрасте между ассоциацией, возникающей на слове «цирк» (веселым и смешным) и ужасающей реальностью.

Клоун бесплотен, герои могут видеть его только в момент выбора между жизнью и смертью. В конечном итоге зритель должен увидеть, что под маской злого и ироничного персонажа скрывался Ангел, который помог героям сойти с опасного пути...

## 2.4. План подготовки театрализованного представления «Родительская любовь»

Дата: 26.05.2019

Время: 18:00

Место: ГБУ ДО ДКУМ КК

Адрес: г. Краснодар, ул. Пашковская, 146

№ п/п	Содержание	Дата	Ответственный
1	Планирование мероприятия	19.04.2019	Директор Художественный руководитель
2	Создание рабочей группы	30.04.2019	Директор Художественный руководитель Студент-практикант
3	Утверждение программы мероприятия	06.05.2019	Директор Художественный руководитель
4	Подбор материала	30.04.2019 - 04.05.2019	Режиссер Студент-практикант
5	Разработка сценария	04.05.2019 - 08.05.2019	Режиссер Студент-практикант
6	Корректировка сценария	13.05.2019	Художественный руководитель Студент-практикант
7	Утверждение сценария	13.05.2019	Директор
8	Подбор актеров	14.05.2019	Режиссер Студент-практикант
9	Разработка светового оформления	14.05.2019 – 26.05.2019	Студент-практикант Светорежиссёр
10	Разработка музыкального оформления	15.05.2019 – 26.05.2019	Звукорежиссер Студент-практикант
11	Разработка декорационного оформления	16.05.2019 – 26.05.2019	Оформитель Студент-практикант
12	Репетиционная деятельность	14.05.2019 – 25.05.2019	Студент-практикант
13	Разработка афиши	16.05.2019	Оформитель Студент-практикант
14	Утверждение и печать афиш	17.05.2019	Директор
15	Распространение афиш	17.05.2019 – 22.05.2019	Студент-практикант
16	Подбор и примерка костюмов	23.05.2019	Художественный руководитель Студент-практикант
17	Подготовка реквизита	24.05.2019	Оформитель Студент-практикант
18	Фото и видео съемка	26.05.2019	Художественный руководитель Студент-практикант



19	Организация зрителей	17.05.2019 – 26.05.2019	Художественный руководитель Студент-практикант
----	----------------------	----------------------------	---

## 2.5. План проведения театрализованного представления «Родительская любовь»

Дата: 26.05.2019

Время: 18:00

Место: ГБУ ДО ДКУМ КК

Адрес: г. Краснодар, ул. Пашковская, 146

Время	Содержание	Ответственный	Примечание
18:00	Открытие занавеса		
18:01	Пластический этюд		
18:04	Закрытие занавеса		

54

## 2.6. Сценарный план театрализованного представления «Родительская любовь»

Дата: 26.05.2019

Время: 18:00

Место: ГБУ ДО ДКУМ КК

Адрес: г. Краснодар, ул. Пашковская, 146

Время	Содержание	Ответственный	Примечание
17:20	Подготовка сцены		
17:30	Художественное оформление сцены		
17:40	Проверка световой и звуковой аппаратур		

2.7. План репетиций театрализованного представления «Родительская  
любовь»

Дата: 26.05.2019

Время: 18:00

Место: ГБУ ДО ДКУМ КК

Адрес: г. Краснодар, ул. Пашковская, 146

№ п/п	Содержание	Дата	Время	Ответственный
1	Репетиция			

## ЗАКЛЮЧЕНИЕ

В процессе исследования выпускной квалификационной работы, мы убедились, что степень изученности данной темы довольно высокая. Но нельзя не сказать, что о композиции культурно-досуговых программ практически не говорится. На наш взгляд, проблемой данного исследования явились неполные изученность, структурирование и анализ композиционных приемов и принципов культурно-досуговой деятельности.

Объектом исследования являлась композиция культурно-досуговых программ, предмет – совокупность композиционных приемов и принципов, а также их связей и отношений в организации культурно-досуговой деятельности. Целью было дать четкое понимание того, что же представляет собой композиция культурно-досуговых программ. И в ходе исследования, мы решили задачи на пути к достижению цели.

В теоретической части мы выделили основные аспекты драматургии, которые наиболее полно характеризуют композицию культурно-досуговых программ, далее мы структурировали композиционные приемы и принципы культурно-досуговых программ, затем проанализировали композиционные приемы и принципы написания сценария театрализованного представления: универсальной записи культурно-досуговых программ.

В практической части для того, чтобы доказать актуальность и действенность приемов в культурно-досуговых программах, в театрализованном представлении «Родительская любовь» мы реализовали приемы, описанные в первой главе. Прием «контраста» использовался на протяжении всего представления: черное противопоставлялось белому (плохое хорошему); яркое – бледному; веселье сменялось страхом; смех

звучал там, где плачут и т.д. Само место действия (цирк) резонировал с происходящим в нем.

Также во второй главе мы произвели анализ организации массовых форм проведения культурно-досуговых программ на примере постановочного плана театрализованного представления «Родительская любовь», реализованного на базе государственного бюджетного учреждения дополнительного образования Дом культуры учащейся молодежи Краснодарского края. Для выполнения практической части нашей дипломной работы был произведен идейно-тематический анализ проведенного нами мероприятия. Разработаны оформление, включающее в себя звуко-шумовое и музыкальное, свето-проекционное и цветное, пластическое и декорационное оформление культурно-досуговой программы и элементы замысла театрализованного представления «Родительская любовь». Затем подготовили планы подготовки, проведения, репетиций, и сценарный план.

И в качестве подтверждения достижения цели выпускной квалификационной работы, мы прилагаем сценарий, монтажный лист, афишу, пригласительный билет, программу выступлений, отзыв руководителя преддипломной практики от организации, фотоматериал и видеотчет культурно-досуговой программы, проведенной на базе государственного бюджетного учреждения дополнительного образования Дом культуры учащейся молодежи Краснодарского края, а также следующие документы: план подготовки, план проведения, сценарный план, план репетиций.

Композиция всегда была ключевым фактором, который влиял на восприятие зрителя и его последующую оценку. Оставаясь в тени, композиция формировала мнения зрителей на подсознательном уровне. Композиция – фундамент, на котором зиждется «дом искусства». Структурирование композиционных приемов культурно-досуговых программ построено на основных запросах в реализации мероприятий, которые способны разнообразить и усилить эмоциональное воздействие на

зрителей. Культурно-досуговые программы, как спектакли или цирковые номера, нуждаются в правильном подходе к созданию структуры. Именно для этого необходимы композиционные приемы и принципы.



## СПИСОК ИСПОЛЬЗОВАННЫХ ИСТОЧНИКОВ

1. Федеральный закон от 06.10.2003 г. №131-ФЗ «Об общих принципах организации местного самоуправления в Российской Федерации» // СПС «КонсультантПлюс».

2. Постановления Правительства РФ от 26.06.1995 г. №594 «Порядок разработки и реализации федеральных целевых программ и межгосударственных целевых программ, в осуществлении которых участвует Российская Федерация» // Собрание законодательства РФ. – 1995. - №6.

3. Распоряжение Правительства Российской Федерации от 5 сентября 2011 г. №1538-р «Стратегия социально-экономического развития Южного федерального округа на период до 2020 года» // СПС «КонсультантПлюс».

4. Айвазов А.А., Ишина М.С. Методические подходы к оценке бюджетно-налогового потенциала региона // Аудит и финансовый анализ. - №4. – 2012.

5. Горшкова Л.В. Планирование торговли. Учебное пособие. – Владивосток: ТИДОТ ДВГУ, 2017.

6. Официальный сайт «Муниципальное бюджетное учреждение здравоохранения «Центральная районная больница администрации Белоглинского района» // Электронный ресурс / режим доступа: <http://bgcrb.mctweb.ru> (дата обращения: 10.05.2024).

«УТВЕРЖДАЮ»  
Директор ГБУ ДО ДКУМ КК  
\_\_\_\_\_ Т.А. Раевская

**Литературно-режиссерский сценарий  
театрализованного представления  
«Родительская любовь»**

**Дата:** 26.05.2019  
**Время:** 18:00

**Место:** ГБУ ДО ДКУМ КК  
**Адрес:** г. Краснодар, ул. Пашковская, 146

**Блок 1. «Корни»  
Эпизод 1. «Семья»  
ЕСИ 1. «Счастливое детство».**

60

**/Режиссерские указания:**

**Зрители рассаживаются по местам под звуки детского смеха, записанного на фонограмме. Генеральный занавес закрыт. Включен дежурный свет в зале.**

**ЗВУК: фонограмма «Смех».**

**СВЕТ: дежурный свет в зале.**

**ВИДЕО: -----/**

Фонограмма 1. «Смех».

**/Режиссерские указания:**

**После звукового сигнала, занавес открывается. Дежурный свет в зале выключается. На сцене темно.**

**ЗВУК: фонограмма «Сигнал».**

**СВЕТ: дежурный свет выключен, на сцене ЗТМ.**

**ВИДЕО: -----/**

Фонограмма 2. «Сигнал».

ЕСИ 2. «Колыбельная»

**/Режиссерские указания:**

Прожектор направленного свечения высвечивает поочередно: центр сцены, левый портал, правый портал. В тех точках исполняются по очереди 3 этюда: мать поет колыбельную новорожденному ребенку; отец гордится сыном, обнимает его; парень и девушка просят у отца благословения на свадьбу. Все этюды сопровождаются звуками колыбельной песни.

ЗВУК: фонограмма «Колыбельная».

СВЕТ: на сцене ЗТМ. Работает прожектор направленного свечения, высвечивая поочередно: центр сцены, левый портал, правый портал.

ВИДЕО: -----/

Фонограмма 3. «Колыбельная»....

Студентка-практикантка \_\_\_\_\_ /Д.А. Казакова/

Художественный руководитель  
ГБУ ДО ДКУМ КК \_\_\_\_\_ /О.В. Обьедько/

## Смысловой каркас сценария театрализованного представления «Родительская любовь»

**Событие:** Антинарко

**Объект воздействия:** Подростки

**Предмет исследования:** Развитие наркотической зависимости из-за семейного конфликта

**Тема:** О родительской любви, которая помогает детям.

**Проблема:** Что такое родительская любовь?

**Аспекты проблемы:**

**Блок 1 «Ограничения»**

**Блок 2 «Дар»**

**Сверхзадача:** Родительская любовь способна уберечь от бед.

**Художественно-педагогическая цель:** Осознание важности семейных отношений

**Ситуация педагогически организованной деятельности:** Звонок или сообщение родителям.

**Замысел:** Ангел (олицетворение любви) в клоунской личине, который спасает героев тем, что помогает оценить всю степень важности родительской любви. В процессе он ставит их перед выбором, в котором будет единственный верный вариант: помириться с родителями.

### Пролог «Старые ценности»

62 *(Дать наглядный пример эпизоду: отношение родителей и детей в старину)*

#### Блок 1. «Ограничения»

*(Дать наглядный пример блоку: из-за конфликтов люди теряют родственные связи)*

#### Эпизод 1. «Запретный плод»

*(Дать наглядный пример эпизоду: родители не обращают внимания на потребности детей)*

#### Эпизод 2. «Отсутствие родителей»

*(Дать наглядный пример эпизоду: поиск признания)*

#### Эпизод 3. «Строгость»

*(Дать наглядный пример эпизоду: попытки избавиться от контроля)*

#### Эпизод 4. «Право голоса»

*(Дать наглядный пример эпизоду: отказ от родительской любви)*

#### Эпизод 5. «Право выбора»

*(Дать наглядный пример эпизоду: ограничения приводят к бунтарству)*

#### Блок 2. «Дар»

*(Дать наглядный пример блоку: родительская любовь дает защиту)*

#### Эпизод 1. «Раскаяние»

*(Дать наглядный пример эпизоду: воссоединение детей с родителями)*

#### Эпилог «Откровение»

*(Дать наглядный пример эпизоду: мотивы судьбы могут переплетаться между собой)*

Приложение Б

«УТВЕРЖДАЮ»  
Директор ГБУ ДО ДКУМ КК  
\_\_\_\_\_ Т.А. Раевская

**Монтажный лист театрализованного представления  
«Родительская любовь»**

**Дата:** 26.05.2019  
**Время:** 18:00

**Место:** ГБУ ДО ДКУМ КК  
**Адрес:** г. Краснодар, ул. Пашковская, 146

№	Время	Название блока, эпизода, номера, ЕСИ	Реплика	Действие	Музыка	Свет, видео	Занавес, штанкет	Реквизит, микрофоны
1		Блок 1 «Корни»			Фонограмма №1	Свет в зале	Занавес закрыт	
2	18:00	Эпизод 1 «Семья» ЕСИ 1 «Счастливое детство»			Фонограмма №2	ЗТМ; Свет в зале выключается	Занавес открывается	
3	18:00	ЕСИ 2 «Колыбельная»		Обряд инициации славян	Фонограмма №3	Направленный свет: 1) Центр сцены; 2) Левый портал; 3) Правый портал		
4	18:02		«...великой богини матери Лады»	Артисты замирают в стоп-кадре		ЗТМ	Занавес	

«УТВЕРЖДАЮ»  
Директор ГБУ ДО ДКУМ КК  
\_\_\_\_\_ Т.А. Раевская  
« \_\_\_\_\_ » \_\_\_\_\_ 2019 г.

**Программа театрализованного представления  
«Родительская любовь»**

**Дата:** 26.05.2019

**Место:** ГБУ ДО ДКУМ КК

**Время:** 18:00

**Адрес:** г. Краснодар, ул. Пашковская, 146

1. Пролог (постановка: М.А. Свиридов) – 3:00 мин.
2. Выход Клоуна (постановка: М.А. Свиридов) – 2:00 мин.
3. Эпизод 1. «Артистка» (постановка: Д.А. Казакова) – 2:00 мин.
4. Маски (постановка: Д.А. Казакова) – 2:00 мин.
5. Клоун (постановка: М.А. Свиридов) – 2:00 мин.
6. Эпизод 2. «Друг» (постановка: Д.А. Казакова) – 2:00 мин.
7. Маски (постановка: Д.А. Казакова) – 2:00 мин.
8. Клоун (постановка: М.А. Свиридов) – 4:00 мин.
9. Эпизод 3. «Пара» (постановка: Д.А. Казакова) – 5:00 мин.
10. Клоун – (постановка: М.А. Свиридов) – 2:00 мин.
11. Эпизод 4. «Актриса» (постановка: Д.А. Казакова) – 1:00 мин.
12. Маски (постановка: Д.А. Казакова) – 3:00 мин.
13. Клоун (постановка: М.А. Свиридов) – 4:00 мин.
14. Эпилог (постановка: М.А. Свиридов, Д.А. Казакова) – 3:00 мин.
15. Вокальный номер «Дети мира» (слова и музыка О. Новикова) – 6:00

мин.

Студентка-практикантка

\_\_\_\_\_ /Д.А. Казакова/

Художественный руководитель  
ГБУ ДО ДКУМ КК

\_\_\_\_\_ /О.В. Обьедько/



*Афиша, приглашение, билет*



**ВЫБОР ЕСТЬ ВСЕГДА**

**ТЕАТРАЛИЗОВАННОЕ  
ПРЕДСТАВЛЕНИЕ  
"РОДИТЕЛЬСКАЯ ЛЮБОВЬ"**

26 МАЯ, 18:00

ДОМ КУЛЬТУРЫ УЧАЩЕЙСЯ МОЛОДЕЖИ

УЛ. ПАШКОВСКАЯ, 146

ЦЕНТРАЛЬНЫЙ МИКРОРАЙОН

Возрастная аудитория 14+

**ВСЕ ВОПРОСЫ ПО ТЕЛЕФОНУ  
+79673103017; +79183326473**

65



**Отзыв руководителя практики от организации на театрализованное  
представление «Родительская любовь»  
обучающейся группы СКД 41  
Социально-педагогического отделения  
специальности: 51.02.02 Социально-культурная деятельность (по видам)  
Казаковой Дианы Анатольевны**

Казакова Диана Анатольевна и Свиридов Марк Александрович поставили свою дипломную работу на базе ГБУ ДО Дом культуры учащейся молодежи Краснодарского края.

В процессе организации мероприятия Марк и Диана показали хорошие теоретические и практические знания, умело применяли их на практике, грамотно и оперативно выполняла поставленные задачи в полном объеме на высоком квалификационном уровне. Студенты грамотно подошли ко всему процессу создания культурно-досуговой программы.

После планирования мероприятия и написания сценария, студенты приступили к оформлению сцены, где продемонстрировали свои творческие способности.

В процессе репетиций с составом актеров Марк и Диана проявили коммуникабельность и пунктуальность. В межличностных отношениях студенты вежливы и общительны.

Театрализованное представление «Родительская любовь» поставлено отлично.

Художественный руководитель  
ГБУ ДО ДКУМ КК

\_\_\_\_\_/О.В. Обьедько/

*Фотоматериал*

*Документы*

Приложение 12.  
Образец оформления доклада

Уважаемый председатель! Уважаемые члены аттестационной комиссии! Вашему вниманию представляется выпускная квалификационная работа на тему: «\_\_\_\_\_».

Работа посвящена изучению (краткое изложение работы пара абзацев (во время защиты составляет не более 1 минуты)).

Актуальность темы \_\_\_\_\_.

Целью нашего исследования являлось \_\_\_\_\_.

При выполнении работы нами решались следующие задачи \_\_\_\_\_

Объект исследования \_\_\_\_\_.

Итогом проведённой работы служат данные, которые представлены вашему вниманию в табличном материале (*далее идет основная часть доклада 2-4 листа*).

*Выводы.*

Представляем вашему вниманию видеоролик культурно-досуговой программы (*указывается форма и название мероприятия*), реализованной на базе преддипломной практики (*указывается полное название учреждения*).

Благодарю за внимание! Доклад окончен. Готов(а) ответить на ваши вопросы.





Приложение 14.  
Индивидуальный лист нормоконтроля выполнения ВКР

ФИО студента \_\_\_\_\_

№	Вид деятельности	Сроки выполнения	Норма готовности	Отметка о выполнении (%, отметка о качестве, подпись руководителя)
1	Корректировка темы, методологического аппарата ВКР, определение вида ВКР	сентябрь	<b>20%</b> , т.е. заполнить лист – ПРИЛОЖЕНИЕ 13	
2	Корректировка введения и теоретической части, определение модели практической части	октябрь	<b>90%</b> - введение ВКР	
3	Предзащита теоретической части (без электронной презентации)	30 октября	<b>90%</b> - т.е. вся теор. часть (в полном объеме)	
4	Нормоконтроль практической части (без электронной презентации)	Начало февраля	<b>80 %</b> , Частичная апробация практической части	
5	Составление и утверждение тех. задания на ВКР	Февраль	Заполненное тех. задание на ВКР (Приложения ВКР)	
6	Предзащита ВКР (без электронной презентации)	Апрель	<b>95%</b>	
7	Корректировка ВКР	Май	<b>100%</b>	
8	Оформление работы на бумажном носителе (в соответствии с требованиями)	Май (до 31.05.24)	<b>100%</b>	
9	Проверка работы руководителем, составление отзыва	Май (до 03.06.24)	<b>100%</b>	



**НОРМОКОНТРОЛЬ**  
**выпускной квалификационной работы**

Студент \_\_\_\_\_ Группа \_\_\_\_\_

№	Объект	Параметры	+ /-
1.	Наименование темы работы	Соответствует утвержденной приказом директора	
2.	Размер шрифта, название шрифта	14, Times New Roman, обычный, цвет – черный. Запрещено выделять курсивом, полужирный шрифт, подчеркивание	
3.	Межстрочный интервал	1,5	
4.	Абзацный отступ (мм)	1,25. Запрет висячих строк, запрет переносов	
5.	Поля (мм)	Левое – 30, правое – 10-15, верхнее и нижнее – 20	
6.	Выравнивание	Основной текст – по ширине, красная строка – абзацный отступ 1,25мм	
7.	Объем работы без приложений	30 – 60 страниц	
8.	Нумерация страниц	Сквозная, в нижней части листа, посередине, шрифт 12. На титульном листе, задании номер страницы не проставляется.	
9.	Нумерация таблиц, рисунков	В едином стиле по всему документу - сквозная (1,2,3,4)	
10.	Последовательность приведения структурных частей	Титульный лист. Задание на выполнение ВКР. Содержание. Введение. Основная часть. Заключение. Список использованных источников. Приложения (при наличии).	
73	11.	Оформление структурных частей работы	Каждая структурная часть начинается с новой страницы. Каждую главу необходимо начинать с новой страницы, а параграфы располагаются друг за другом по тексту.
	12.	Оформление заголовков	Название глав и параграфов, основной текст печатаются полуторным интервалом и строчными буквами. Отступ между названием главы и параграфа, а также основного текста составляет два 1,5 интервала. Слова: СОДЕРЖАНИЕ, ВВЕДЕНИЕ, ЗАКЛЮЧЕНИЕ, СПИСОК ИСПОЛЬЗОВАННЫХ ИСТОЧНИКОВ, ПРИЛОЖЕНИЯ печатаются прописными буквами.
	13.	Объем и структура введения	2 – 3 страницы. Обязательные структурные элементы в следующей последовательности: актуальность исследования, объект исследования, предмет исследования, цель исследования, задачи исследования
	14.	Содержание	Включает: введение, названия глав (Глава 1. XX), параграфов каждой главы (1.1. XX), заключение, список использованных источников и приложения. Печатается строчными буквами без абзаца с указанием номера страниц. Выравнивание по ширине. От последней буквы названия структурного элемента пунктир до конца строчки, где стоит номер страницы
	15.	Оформление рисунков	Внизу и по центру (Рисунок 1- XXX). От основного текста интервал 1,5
	16.	Оформление таблиц	Вверху, без абзаца (Таблица 1 – XX). Размер шрифта 14 или 12. От основного текста интервал 1,5
	17.	Оформление сносок	Наличие обязательно!!! После приведенной цитаты в квадратных скобках [...] ставится цифра, под которой в списке использованных источников находится книга (журнал, газета), откуда взята
	18.	Состав и оформление списка использованных источников	ВКР должна иметь не менее 20 источников, из них 75% - последних 5 лет издания. Соответствие требованиям по оформлению
	19.	Оформление приложения	Приложение формируется по буквам (ПРИЛОЖЕНИЕ А). После списка использованных источников на отдельном листе по центру пишется ПРИЛОЖЕНИЯ. Следующий лист в правом верхнем углу

		указывается какое приложение(ПРИЛОЖЕНИЕ Б).Текст приложений: размер шрифта 14 или 12. Каждое новое приложение с новой страницы.	
--	--	---	--

Нормоконтролер ВКР \_\_\_\_\_

## РЕЦЕНЗИЯ

на методические указания по выполнению выпускных квалификационных работ (дипломных работ) по специальности:

51.02.02. Социально-культурная деятельность (по видам),  
выполненную преподавателями Яриш Алиной Викторовной  
и Мелешко Ириной Николаевной

Методические указания по выполнению выпускных квалификационных работ (дипломных работ) по специальности: 51.02.02. Социально-культурная деятельность (по видам) – это подробное руководство, которое представляет наилучший способ проведения практикоориентированного исследования. Они разработаны для обеспечения выполнения требований Федерального государственного образовательного стандарта среднего профессионального образования по данной специальности к минимуму содержания и подготовки специалистов и соответствует требованиям подготовки выпускников по специальности 51.02.02 Социально-культурная деятельность (по видам).

Методические указания, разработанные преподавателями ГБПОУ КК УСПК Яриш Алиной Викторовной и Мелешко Ириной Николаевной, имеют научный стиль изложения с использованием профессиональной лексики и терминов. Изложены указания максимально четко и понятно. Они поэтапно, логично и структурированно описывают построение работы над выпускной квалификационной работой.

75

В результате изучения положений методических указаний, которые включают в себя: введение, общие положения, положения об организации разработки тематики и выполнения ВКР, требования к ВКР, положения о защите ВКР, положения о рецензировании ВКР, положения о хранении ВКР, требования к структуре ВКР и к ее оформлению, требования к оформлению таблиц, схем, рисунков, диаграмм и графиков, требования к оформлению приложений, рекомендации к подготовке и оформлению презентаций, примеры описания библиографического аппарата литературы и источников, примеры составления доклада ВКР, а также перечень приложений, обучающиеся получают необходимый практический опыт для написания ВКР и реализации дипломного мероприятия.

Отдельного внимания заслуживает перечень приложений, который насчитывает 16 позиций и включает в себя: примерную тематику ВКР специальности: 51.02.02 Социально-культурная деятельность (по видам), образец оформления отзыва руководителя на дипломную работу, образец оформления рецензии на ВКР, образец оформления задания на ВКР (дипломную работу), образец оформления содержания работы, образец оформления введения работы, образец оформления теоретической части работы, образец выполнения практической части работы, образец оформления заключения работы, образец оформления списка использованных источников, образец оформления приложений ВКР, образец оформления доклада, компоненты методологического аппарата исследования ВКР по теме, индивидуальный лист нормоконтроля выполнения ВКР, лист учета консультаций по выполнению ВКР, лист

нормоконтроля. Именно они дают возможность студентам правильно оформить свою выпускную квалификационную работу, понять незнакомые термины и рассмотреть уже готовые примеры.

Содержание методических указаний соответствует современному уровню подготовки студентов специальности: 51.02.02 Социально-культурная деятельность (по видам), а также гуманитарных знаний, культурологии и искусствоведения.

Очевидной является профессиональная и практическая направленность методических указаний, имеющая цель ввести студентов в мир социально-культурной деятельности, помочь студентам в период подготовки выпускной квалификационной работы и овладения профессией.

Рецензент: Н.А. Плотникова, заместитель директора ГБПОУ КК УСПК по научно-методической работе

«\_\_\_» \_\_\_\_\_ 20\_\_ г.

\_\_\_\_\_ / \_\_\_\_\_ /

МП



## РЕЦЕНЗИЯ

на методические указания по выполнению выпускных квалификационных работ (дипломных работ) по специальности:

51.02.02. Социально-культурная деятельность (по видам),  
выполненную преподавателями Яриш Алиной Викторовной  
и Мелешко Ириной Николаевной

77

Разработчиками представлен комплект документов, включающий: введение, общие положения, положения об организации разработки тематики и выполнения выпускных квалификационных работ, требования к выпускной квалификационной работе, положения о защите выпускных квалификационных работ, положения о рецензировании выпускных квалификационных работ, положения о хранении выпускных квалификационных работ, требования к структуре выпускной квалификационной работы и к ее оформлению, требования к оформлению таблиц, схем, рисунков, диаграмм и графиков, требования к оформлению приложений, рекомендации к подготовке и оформлению презентаций, примеры описания библиографического аппарата литературы и источников, примеры составления доклада выпускной квалификационной работы, а также перечень приложений, включающий в себя: примерную тематику выпускных квалификационных работ специальности: 51.02.02 Социально-культурная деятельность (по видам), образец оформления отзыва руководителя на дипломную работу, образец оформления рецензии на выпускную квалификационную работу, образец оформления задания на выпускную квалификационную работу (дипломную работу), образец оформления содержания работы, образец оформления введения работы, образец оформления теоретической части работы, образец выполнения практической части работы, образец оформления заключения работы, образец оформления списка использованных источников, образец оформления приложений выпускной квалификационной работы, образец оформления доклада, компоненты методологического аппарата исследования ВКР по теме, индивидуальный лист нормоконтроля выполнения ВКР, лист учета консультаций по выполнению ВКР, лист нормоконтроля.

Методические указания представляют собой логически структурированное и содержательное руководство по выполнению выпускных квалификационных работ (дипломных работ) по специальности: 51.02.02. Социально-культурная деятельность (по видам). Материал изложен простым и доступным языком. Достоинством методических указаний является большое количество приложений, содержащих примеры, которые окажут огромную поддержку выпускникам при подготовке ВКР.

Рассмотрев представленные материалы, рецензент пришел к следующим выводам: при изучении материала методических указаний студент получит знания в решении профессиональных задач; приобретет навыки использования методов теоретического анализа и практического

исследования в реализации дипломного мероприятия.

Таким образом, структура, содержание, направленность, объем и качество методических указаний по выполнению выпускных квалификационных работ (дипломных работ) по специальности: 51.02.02. Социально-культурная деятельность (по видам) отвечают предъявляемым требованиям. На основании проведенного рецензирования можно сделать заключение, что данные методические указания, разработанные преподавателями ГБПОУ КК УСПК Яриш А.В. и Мелешко И.Н. соответствует требованиям образовательного стандарта, современным требованиям рынка труда.

Рецензент: Е.В. Мельникова, директор РМБУК «Районный Дворец культуры «Кубань», Усть-Лабинского района \_\_\_\_\_

«\_\_\_» \_\_\_\_\_ 20\_\_ г.

\_\_\_\_\_/\_\_\_\_\_/\_\_\_\_\_  
МП